



Navigátor bezpečného úvěru



Ekonomické expertízy, investiční poradenství



FAKULTA SOCIÁLNÍCH VĚD
Univerzita Karlova v Praze

*Finální verze
30. listopadu 2011*

Obsah

SEZNAM OBRÁZKŮ	3
SEZNAM TABULEK	4
1. ÚVOD.....	5
2. ANALÝZA TRHU SPOTŘEBITELSKÝCH ÚVĚRŮ V ČR	6
2.1. ANALÝZA TRHU SPOTŘEBITELSKÝCH ÚVĚRŮ V ČR	6
2.1.1. Dopad krize na českou ekonomiku a zadlužování českých domácností.....	6
2.1.2. Zadlužování českých domácností v kontextu vývoje v EU	7
2.1.3. Základní analýza trhu spotřebitelských úvěrů.....	8
2.1.4. Rostoucí zadluženost českých domácností a jeho dopady	12
2.1.5. Neregulovaná část spotřebitelského trhu v ČR a příklady nekalých praktik	15
3. DEFINICE ZODPOVĚDNÉHO ÚVĚROVÁNÍ	18
3.1. DEFINICE ZODPOVĚDNÉHO ZAPŮJČOVÁNÍ (RESPONSIBLE LENDING).....	18
3.1.1. Hodnocení bonity klienta	19
3.1.2. Hodnocení vhodnosti produktu	19
3.2. DEFINICE ZODPOVĚDNÉHO VYPŮJČOVÁNÍ (RESPONSIBLE BORROWING)	20
3.3. DEFINICE BEZPEČNOSTI	21
3.3.1. Stávající definice bezpečnosti.....	21
3.3.2. Navrhovaná definice bezpečnosti	21
4. METODOLOGIE KONSTRUKCE NAVIGÁTORU BEZPEČNÉHO ÚVĚRU	22
4.1. KONSTRUKCE NAVIGÁTORU	22
4.2. POTENCIÁLNÍ VĚŘITEL (NABÍDKOVÁ STRANA)	22
4.3. EX-ANTE PARAMETRY ÚVĚRU (PRODUKTOVÝ DESIGN).....	24
4.3.1. Modelové úvěry.....	25
4.3.2. Parametry úvěru	25
4.3.3. Kritéria pro NBÚ.....	27
4.4. EX-POST PARAMETRY ÚVĚRU.....	28
4.5. ŽADATELÉ O ÚVĚR (POPTÁVKOVÁ STRANA).....	29
4.6. NÁSTIN VÝPOČTU HODNOTY NAVIGÁTORU.....	29
5. VÝSLEDKY NAVIGÁTORU BEZPEČNÉHO ÚVĚRU	32
5.1. VÝSLEDKY NAVIGÁTORU BEZPEČNÉHO ÚVĚRU PRO ÚVĚR NA 30 TIS. KČ	32
5.2. VÝSLEDKY NAVIGÁTORU PRO ÚVĚR NA 100 TIS. KČ	33
5.3. CELKOVÉ VÝSLEDKY NAVIGÁTORU	35
6. NÁVRH OBSAHU A STRUKTURY WEBOVÉ PLATFORMY	37
7. ZÁVĚR	38
8. UŽITEČNÉ ZDROJE	40
9. APPENDIX	42

Seznam obrázků

Obrázek 1: Makroekonomické a mikroekonomické důsledky krize.....	6
Obrázek 2: Změna stavu spotřebitelských úvěrů v ČR v období 2003-2010	7
Obrázek 3: Srovnání penetrace bankovních produktů v ČR a Eurozóně v období 1993-2010	7
Obrázek 4: Srovnání penetrace bankovních produktů v ČR a Eurozóně (stav k 31. 12. 2009)	8
Obrázek 5: Objem spotřebitelských úvěrů v ČR v období 2003-2010 (stavy ke konci jednotlivých let) .	9
Obrázek 6: Objem bankovních spotřebitelských úvěrů a úrokové sazby v období 1/2007 –3/2011 ...	10
Obrázek 7: Objem bankovních spotřebitelských úvěrů v ČR v období 30. 9. 2008 -30. 9. 2011.....	10
Obrázek 8: Objem spotřebitelských úvěrů v ČR poskytnutých členy ČLFA v období 2003-2010 (nové obchody v daném roce).....	11
Obrázek 9: Věková struktura příjemců spotřebitelských úvěrů v ČR k 31. 12. 2010	12
Obrázek 10: Bankovní spotřební úvěry obyvatelstvu se selháním v období 31. 12. 2002 – 30. 9. 2011 (stavy ke konci období).....	12
Obrázek 11: Vývoj insolvenčních návrhů na fyzické osoby v období 1. 1. 2008 - 31. 10. 2011	13
Obrázek 12: Oddlužení – osobní bankroty v ČR v období 1. 1. 2008 - 31. 10. 2011	14
Obrázek 13: Nařízené exekuce v ČR v období 2001 - 2010	14
Obrázek 14: Výsledky kontroly zprostředkovatelů půjček v 1. pololetí 2011	15
Obrázek 15: Výsledky kontroly poskytovatelů půjček v 1. pololetí 2011.....	15
Obrázek 16: Výsledky Navigátoru pro modelový úvěr na 30 000 Kč se splatností 1 rok	33
Obrázek 17: Výsledky Navigátoru pro modelový úvěr na 100 000 Kč se splatností 5 let	35
Obrázek 18: Výsledky Navigátoru pro zkoumané subjekty.....	35

Seznam tabulek

Tabulka 1: Největší poskytovatelé nebankovních spotřebitelských úvěrů v roce 2010	11
Tabulka 2: Šest faktorů předluženosti	18
Tabulka 3: Rozdělení věřitelů podle NBÚ	22
Tabulka 4: Poskytovatelé úvěru - subjekty pod dohledem a mimo dohled ČNB	23
Tabulka 5: Parametry modelového úvěru na 30 tis. Kč a 100 tis. Kč	25
Tabulka 6: Příklad výpočtu NBÚ pro hotovostní bezúčelový úvěr na 30 000 Kč se splatností 1 rok	30
Tabulka 7: Příklad výpočtu NBÚ pro hotovostní bezúčelový úvěr na 100 000 Kč se splatností 5 let....	31
Tabulka 8: Seznam společností pro modelový úvěr na 30 000 Kč se splatností 1 rok	32
Tabulka 9: Seznam společností pro modelový úvěr na 100 000 Kč se splatností 5 let	34
Tabulka 10: Seznam subjektů spadající pod regulaci a dohled ČNB k 15. 11. 2011.....	42
Tabulka 11: Seznam subjektů v ČLFA poskytující spotřebitelské úvěry k 15. 11. 2011.....	43
Tabulka 12: Informace o parametrech modelového úvěru na 30 tis. Kč	44
Tabulka 13: Informace o parametrech modelového úvěru na 100 tis. Kč	44
Tabulka 14: Příklad dotazníku pro banky na úvěru na 30 tis. Kč.....	45
Tabulka 15: Příklad dotazníku pro banky na úvěru na 100 tis. Kč.....	45
Tabulka 16: Detailní výsledky Navigátoru pro úvěr na 30 tis. Kč	46
Tabulka 17: Detailní výsledky Navigátoru pro úvěr na 100 tis. Kč	47
Tabulka 18: Detailní výsledky Navigátoru pro 34 zkoumaných subjektů.....	48

1. Úvod

Rostoucí zadlužování domácností patří k současným trendům ve středoevropského regionu, a jinak tomu není ani v České republice. Rostoucí bohatství domácností a konvergence k hodnotám západní Evropy se nejčastěji uvádí jako hlavní příčiny této zadluženosti. Obecně lze konstatovat, že zadlužování domácností není a priori nic špatného, nicméně je důležité, aby se jednalo o tzv. „bezpečné“ zadlužování. Předkládaná studie se zabývá problematikou spotřebitelských úvěrů, diskutuje definici bezpečného úvěru a zavádí nový nástroj, tzv. Navigátor bezpečného úvěru (dále též „NBÚ“ či „Navigátor“), který hodnotí bankovní i nebankovní spotřebitelské úvěry v ČR včetně vzorku poskytovatelů, kteří jsou pod minimálním dohledem regulátorů. Struktura studie je následující: Po úvodu je ve druhé kapitole analyzován trh spotřebitelských úvěrů v ČR v kontextu probíhající krize a taktéž v souvislosti s relevantními trendy v Evropské unii. Třetí kapitola obsahuje rešerši definice pojmu zodpovědné úvěrování, přičemž je kladen důraz na odlišování dvou pojmů: zodpovědné úvěrování ze strany věřitele (zodpovědné zapůjčování, responsible lending) a zodpovědné úvěrování ze strany dlužníka (zodpovědné vypůjčování, responsible borrowing). Dále jsou diskutovány různé definice bezpečného úvěru včetně návrhu na definice bezpečného úvěru pro účely této studie. Ve čtvrté kapitole se zabýváme metodologií konstrukce Navigátoru, který je tvořen třemi hlavními kritérii: rating potenciálního věřitele, ex-ante parametry úvěru a ex-post parametry úvěru. Pátá kapitola obsahuje výsledky Navigátoru pro 50 spotřebitelských úvěrů nabízených v ČR. V šesté kapitole stručně nastiňujeme návrh obsahu a struktury platformy pro webovou prezentaci a užití Navigátoru. Závěrečná sedmá kapitola prezentuje hlavní závěry studie.

2. Analýza trhu spotřebitelských úvěrů v ČR

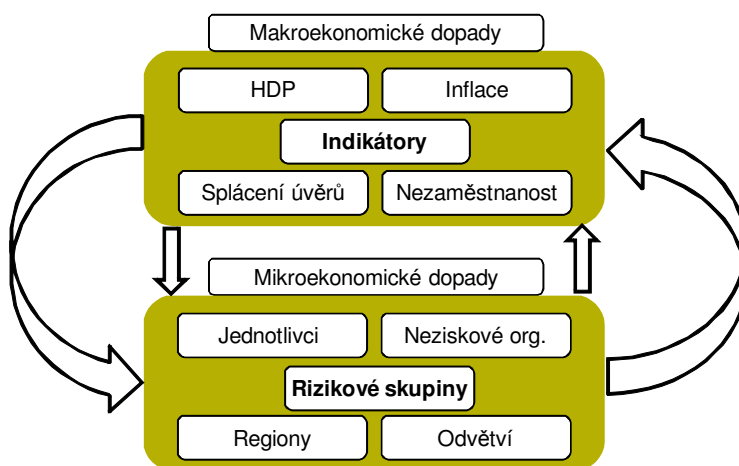
Tato kapitola obsahuje analýzu spotřebitelského úvěrování v širším kontextu. Konkrétně se zaměříme na vývoj tohoto segmentu ve světle globální krize a taktéž očekávané trendy v kontextu vývoje v Evropské unii. V závěrečné části diskutujeme i dopady rostoucího zadlužování domácností na platební morálku dlužníků včetně popisu nekalých praktik prováděných některými poskytovateli spotřebitelských úvěrů v České republice.

2.1. Analýza trhu spotřebitelských úvěrů v ČR

2.1.1. Dopad krize na českou ekonomiku a zadlužování českých domácností

Zatímco forma krize se může měnit, její příčiny zůstávají stejné (přebytek likvidity, vysoký růst úvěrů, nízká inflace následovaná cenovou bublinou). Dopady na krizi lze měřit různými makroekonomickými indikátory, např. poklesem růstu HDP, zvýšenou nezaměstnaností, poklesem zahraničního obchodu apod. Navzdory tomu, že se větší problémy začaly v USA objevovat až počátkem roku 2008, již kolem roku 2002 se USA ocitly v makroekonomické nerovnováze, a krize tedy de facto začala v tomto období (vnější nerovnováhou, v níž se projevovaly vzrůstající deficity zahraničního obchodu, i vnitřní nerovnováhou, jejímž následkem byl abnormální růst spotřeby, rostoucí zadlužení domácností i veřejného sektoru). Během roku 2007 začalo masivní nespáčení sub-prime (podřadných) hypoték v USA, což později vedlo k nestabilitě amerického finančního sektoru, jehož problémy se posléze rozšířily po celém světě. Tato celosvětová nákaza vedla např. k převzetí bank státem, bankrotům bank, konci éry investičního bankovníctví, zvýšení pojištění depozit, regulací suverénních fondů apod. Perverzní chování mnoha vlád, centrálních, investičních a komerčních bank v předchozích letech („levné peníze bez zohlednění budoucích rizik nafukující poptávku“) je nyní zásadně korigováno „kreativní destrukcí“ systému (J. A. Schumpeter), při níž v rychlém sledu praskají další a další bubliny tržních nerovnováh – přehřívání poptávky. Dopady globální krize lze rozdělit do dvou hlavních oblastí, které se vzájemně ovlivňují: makroekonomické dopady (zejména dopady krize na HDP, inflaci, nezaměstnanost a splácení úvěrů), a mikroekonomické dopady (tj. dopady na jednotlivé rizikové skupiny a oblasti ekonomiky – viz Obrázek 1).

Obrázek 1: Makroekonomické a mikroekonomické důsledky krize

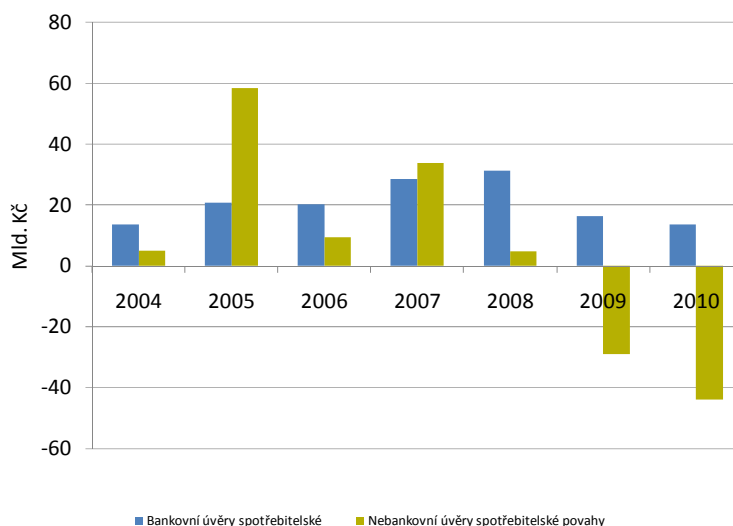


Zdroj: Autoři

Globální krize se promítla pochopitelně i do zadlužování českých domácností. V roce 2009 se stavy úvěrů domácnostem v roce 2009 zvýšily o 53,9 mld. Kč, zatímco v roce 2008 dosáhl meziroční růst 143,9 mld. Kč (Dubská, 2010). Tento pokles dynamiky byl způsoben zejména dvěma faktory: nižší schopnost českých domácností přijímat další závazky a dále též vyšší obezřetnost poskytovatelů (tento fakt je typickým průvodním jevem krize, tj. že instituce půjčují menšímu množství klientů (jak

firemním tak domácnostem) kvůli jejich vyšší rizikovosti. Zmíněný propad dopadl odlišně na bankovní a nebankovní poskytovatele půjček. Zatímco bankovní půjčky obyvatelstvu v roce 2009 vzrostly o 16,5 mld. Kč a objem půjček od nebankovních zprostředkovatelů meziročně poklesl o 29 mld. Kč. V roce 2010 tento propad pokračoval, neboť objem bankovních spotřebitelských úvěrů vzrostl pouze o 13,6 mld. Kč a ale objem nebankovních spotřebitelských úvěrů poklesl o téměř 44 mld. Kč (Obrázek 2), což bylo částečně dáno změnou vykazování objemu úvěrů GE Money Multiservis, a.s., u kterého došlo k deklasifikaci v roce 2010 z nebankovního do bankovního financování, neboť se stal součástí GE Money Bank, a.s.

Obrázek 2: Změna stavu spotřebitelských úvěrů v ČR v období 2003-2010

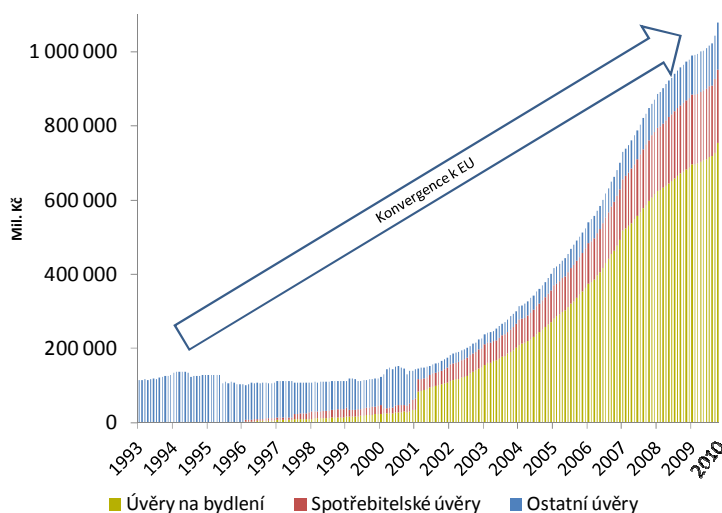


Zdroj: Autoři podle ČNB (2011)

2.1.2. Zadlužování českých domácností v kontextu vývoje v EU

Konvergence české ekonomiky k hodnotám ekonomik zemí EU-15 probíhá na několika úrovních. Kromě makroekonomické konvergence (například v oblasti úrokových sazeb a míře inflace) se jedná též o finanční konvergence k zemím EU-15, která je dána relativní nízkou penetrací finančních produktů na českém trhu a v průběhu dalších let je oprávněné předpokládat přiblížení mezi oběma trhy. Právě penetrační mezera finančních produktů v ČR ve srovnání se zeměmi EU-15 byla, je a bude hnacím motorem rozvoje produktů typu spotřebitelských úvěrů či hypoték. Obrázek 3 dokládá, že v minulých letech došlo k výraznému nárůstu penetrace úvěrů mezi českým obyvatelstvem.

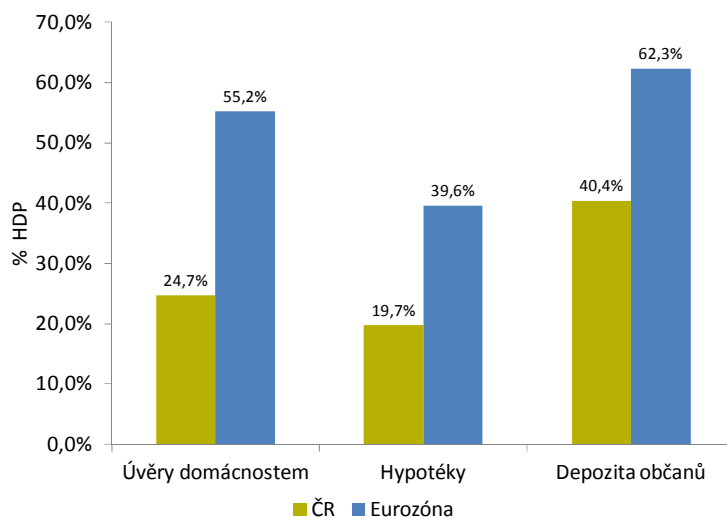
Obrázek 3: Srovnání penetrace bankovních produktů v ČR a Eurozóně v období 1993-2010



Zdroj: EEIP podle ČNB

Navzdory tomu, že tyto produkty vykazovaly dynamické nárůsty v předkrizovém období (například průměrný roční nárůst spotřebitelských úvěrů v ČR dosáhl téměř 30 % v období 2005-2007), nevyvolala to výraznou nerovnováhu v české ekonomice na rozdíl od jiných států střední a východní Evropy (pobaltské státy a Maďarsko). V následujících 15 letech trend finanční konvergence bude pokračovat nicméně s menší intenzitou než před vypuknutím globální krize. Jak dokládá následující obrázek, penetrace úvěrů domácnostem v České republice je méně než poloviční oproti Eurozóně, což indikuje existenci tržního potenciálu v této oblasti.

Obrázek 4: Srovnání penetrace bankovních produktů v ČR a Eurozóně (stav k 31. 12. 2009)



Zdroj: Autoři podle Raiffeisen Bank (2010)

Tato konvergence má však i svou stinnou stránku, neboť implikuje rostoucí zadlužení českých domácností. Důsledkem krize je i růst nesplácených úvěrů domácnostem a s tím související nárůst počtu exekucí dlužníků, což negativně dočasně ovlivní zmíněnou konvergenci českého finančního trhu a i české ekonomiky (viz diskuse níže). Dočasné zpomalení zadlužování však těžko zvrátí dlouhodobý trend nárůstu zadluženosti, nicméně to nijak neubere na důležitosti zvyšování finanční gramotnosti českého obyvatelstva.

Otázkou zůstává, jestli rostoucí zadlužení českých domácností je pozitivní či negativní jev. Obecně lze konstatovat, že zadlužování domácností není a priori nic špatného, nicméně je důležité, aby se jednalo o tzv. „rozumné“ zadlužování. Jinými slovy dlužník by si měl uvědomit nejen okamžitý užitek z koupené věci na dluh¹, nýbrž i důsledků splácení takového závazku na jeho finanční rozpočet a v extrémním případě i důsledky nesplácení úvěru. Z tohoto důvodu je důležité nadefinovat si tzv. „zodpovědné úvěrování“, což by mělo snížit riziko nadměrného a leckdy i bezhlavého zadlužování (viz Kapitola 3).

2.1.3. Základní analýza trhu spotřebitelských úvěrů

Trh spotřebitelských úvěrů je v současnosti upraven dvěma hlavními zákony:

- 1) Zákon č. 321/2001 Sb., o některých podmínkách sjednávání spotřebitelského úvěru, podle kterého se řídí smlouvy uzavřené v období 1. leden 2002 – 31. prosinec 2010.
- 2) Zákon č. 145/2010 Sb., o spotřebitelském úvěru a o změně některých zákonů, kterým se řídí smlouvy uzavřené po 1. lednu 2011 (dále jen „Zákon o spotřebitelském úvěru“).

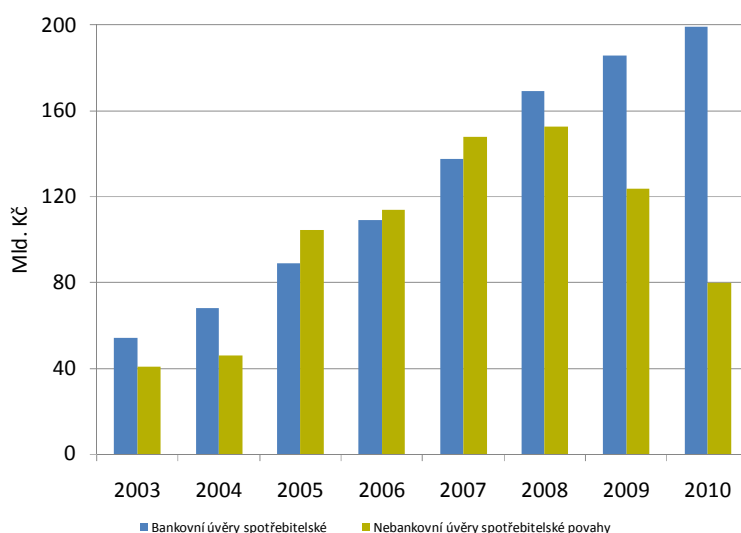
¹ Je třeba zdůraznit, že si lze pořídit například i dovolenou na dluh, nicméně zůstává otázkou, zda takovýto zážitek na dluh se skutečně „vyplatí“. Problémem je, že po dovolené nezbude nic kromě zážitků, tudíž i zpeněžení zástavy v případě nesplácení dluhu je nemožné. Čili se dá říci, že obecně je lepší si půjčovat na věci než na zážitky.

Zákon o spotřebitelském úvěru platný od 1. ledna 2011 přináší nové povinnosti bankám a finančním institucím poskytujícím půjčky, úvěry nebo obdobné finanční služby. Zákon je implementací evropské směrnice Consumer Credit Directive 2008/48/ES, jež si klade za cíl sjednocení právních úprav v jednotlivých zemích EU a rovněž zvýšení ochrany spotřebitele (Kučera, 2011). Dozorovým orgánem nad dodržováním podmínek stanovených v tomto zákoně je vykonává Česká obchodní inspekce.

Spotřebitelský trh v ČR lze statisticky rozdělit na dvě oblasti: bankovní spotřebitelské úvěry (tj. úvěry, jež poskytly subjekty s bankovní licenci) a nebankovní spotřebitelské úvěry (tj. subjekty bez bankovní licence). Toto je dělení z pohledu vykazovaných dat. Nicméně jak bude diskutováno níže, toto dělení může být poněkud matoucí ve vztahu k dohledu ČNB. Existují totiž subjekty, které nemají bankovní licenci, ale spadají pod dohled ČNB (například společnosti AKCENTA CZ, a.s., CETELEM ČR, a. s., COFIDIS s.r.o., ESSOX s.r.o. či Home Credit a.s.). Vhodnější dělení subjektů se proto zdá následující: i) subjekty pod kontrolou ČNB, ii) subjekty mimo kontrolu ČNB organizované v ČLFA a iii) subjekty mimo kontrolu ČNB i mimo ČLFA.

Pro analýzu dynamiky spotřebitelského trhu v ČR lze použít několik typů ukazatelů. Prvním z nich je kumulativní objem úvěrů poskytnutých k určitému datu (tj. stavová veličina v rozvaze finanční společnosti). Ke konci roku 2010 objem bankovních spotřebitelských úvěrů 199,2 mld. Kč, zatímco objem nebankovních spotřebitelských úvěrů činil 80,0 mld. Kč² ke stejnému datu (Obrázek 5).

Obrázek 5: Objem spotřebitelských úvěrů v ČR v období 2003-2010 (stavy ke konci jednotlivých let)

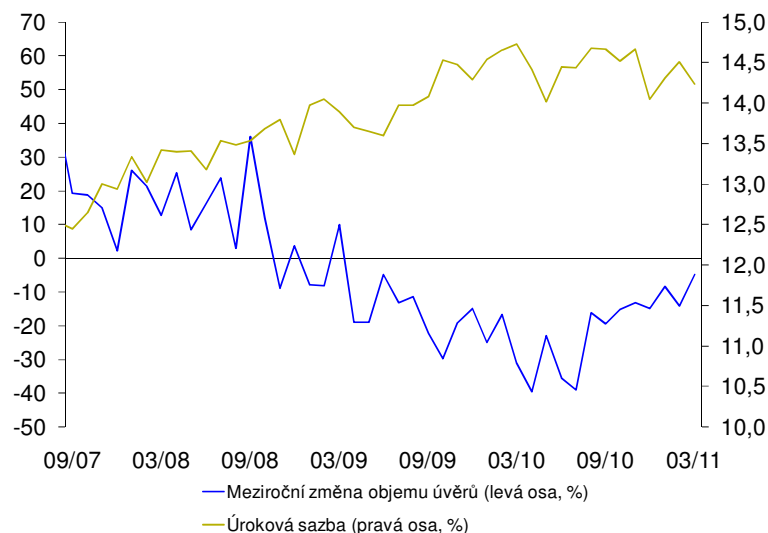


Zdroj: Autoři podle ČNB (2011)

Druhým ukazatelem je objem nových úvěrů poskytnutých v daném roce. Obrázek 6 ukazuje pokles dynamiky bankovních spotřebitelských úvěrů v poslední době, což nepochybně souvisí s důsledky globální krize. Průměrná úroková sazba se v poslední době pohybuje v rozmezí 14 -14,5 %. Bankovní instituce ke konci 2010 registrovaly cca 12 % podíl spotřebitelských úvěrů v selhání (tj. nesplacených déle než 90 dnů), zatímco tento podíl u nebankovních poskytovatelů přesáhl 19 % ke stejnému datu (ČNB, 2011).

² Je třeba zdůraznit, že neexistuje přesná statistika, kolik činí celkový objem poskytnutých spotřebitelských úvěrů v ČR (tj. včetně tisíců malých poskytovatelů půjček).

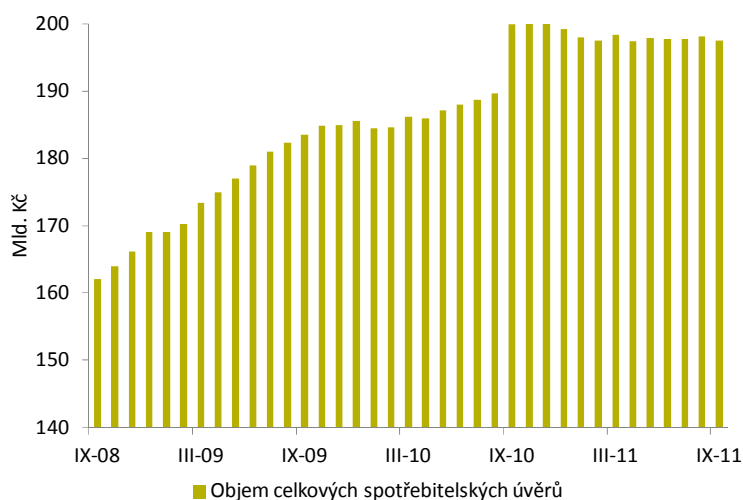
Obrázek 6: Objem bankovních spotřebitelských úvěrů a úrokové sazby v období 1/2007–3/2011



Zdroj: Autoři podle ČNB (2011)

V poslední době dochází ke stagnaci celkového objemu spotřebitelských úvěrů³ poskytnutých bankami na úrovni cca 200 mld. Kč. Konkrétně k 30. 9. 2011 tyto úvěry dosáhly 197,6 mld. Kč, což znamenalo meziroční pokles o 1,2 % (Obrázek 7). Objem spotřebitelských neúčelových úvěrů bankovním klientům se meziročně rovněž snížil, a to o 3 % na 150,1 mld. Kč k 30. 9. 2011.

Obrázek 7: Objem bankovních spotřebitelských úvěrů v ČR v období 30. 9. 2008 -30. 9. 2011

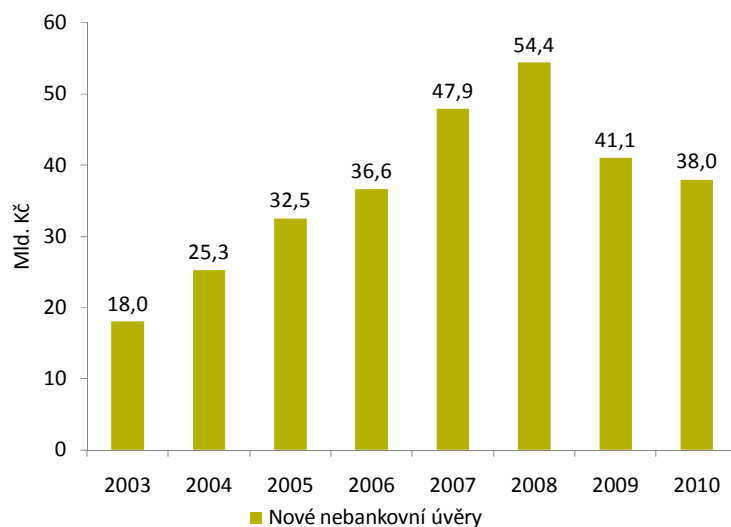


Zdroj: Autoři podle ČNB

V oblasti nebankovních poskytovatelů došlo též k poklesu meziroční dynamiky spotřebitelských úvěrů, což bylo důsledkem růstu nezaměstnanosti, omezování výdajů domácností a snižování jejich úvěrovatelnosti (ČLFA, 2011). V roce 2010 uzavřely členské společnosti ČLFA cca 1 mil. smluv v celkové hodnotě 38 mld. Kč (Obrázek 8), z toho nejvíce formou osobních půjček (10,5 mld. Kč), revolvingových úvěrů (16,2 mld. Kč) a financování v místě prodeje (11,3 mld. Kč). Tato čísla implikují, že nadále dominují revolvingové úvěry, i když dochází k postupnému posilování podílu osobních půjček.

³ Tato kategorie obsahuje debetní zůstatky na běžných účtech, pohledávky z karet, spotřebitelské účelové úvěry na zboží a služby a spotřebitelské neúčelové úvěry.

Obrázek 8: Objem spotřebitelských úvěrů v ČR poskytnutých členy ČLFA v období 2003-2010 (nové obchody v daném roce)



Zdroj: Autoři podle ČLFA (2011)

Jak již bylo zmíněno, členské společnosti ČLFA v roce 2010 poskytly spotřebitelské úvěry v celkové výši 38 mld. Kč. Mezi největší poskytovatele k tomuto datu patřily společnosti CETELEM ČR, a.s. (24,2% podíl), Home Credit, a.s. (21,9% podíl), GE Money Multiservis, a.s. (11,2%) a ESSOX, s.r.o. (11,1 %).

Tabulka 1: Největší poskytovatelé nebankovních spotřebitelských úvěrů v roce 2010

#	Společnost	Vstupní dluh (mil. Kč)	Podíl (%)
1.	CETELEM ČR, a.s.	9 181	24,2%
2.	Home Credit, a.s.	8 321	21,9%
3.	GE Money Multiservis, a.s. (údaje za 1.-3. čtvrtletí 2010)	4 261	11,2%
4.	ESSOX, s.r.o.	4 212	11,1%
5.	Provident Financial s.r.o.	4 012	10,6%
6.	ŠkoFIN s.r.o.	1 208	3,2%
7.	s Autoleasing, a.s.	1 129	3,0%
8.	GE Money Auto, s.r.o.	1 091	2,9%
9.	UniCredit Leasing CZ, a.s.	1 089	2,9%
10.	Credium, a.s.	835	2,2%
11.	COFIDIS s.r.o.	711	1,9%
12.	PROFI CREDIT Czech, a.s.	566	1,5%
13.	ČSOB Leasing, a.s.	474	1,2%
14.	PSA FINANCE ČESKÁ REPUBLIKA, s.r.o	298	0,8%
15.	Toyota Financial Services Czech s.r.o.	203	0,5%
16.	FCE Credit, s.r.o.	108	0,3%
17.	Mercedes Benz Financial Services Česká republika s.r.o.	73	0,2%
18.	VB Leasing CZ, spol s r.o.	73	0,2%
19.	Raiffeisen-Leasing, s.r.o.	51	0,1%
20.	D.S. Leasing, a.s.	34	0,1%
CELKEM		37 930	100,0%

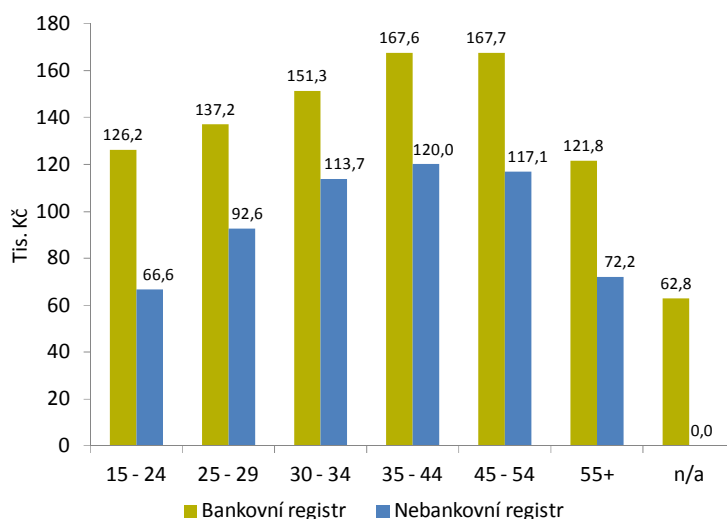
Zdroj: ČLFA

Pro získání dat o struktuře příjemců spotřebitelského úvěru je nejrelevantnější využít informace z bankovního⁴ a nebankovního⁵ registru, jejichž zakladatelem v ČR je společnost CCB – Czech Credit

⁴ <http://www.cbcb.cz/>

Bureau, a.s. Obrázek 9 ukazuje věkovou strukturu příjemců spotřebitelských úvěrů v ČR k 31. 12. 2010 a implikuje, že výše spotřebitelských bankovních úvěrů je v průměru o cca 40-50 % vyšší, než je tomu u nebankovních subjektů (například ke konci roku 2010 průměrná výše bankovního úvěru pro klienty ve věku 35-44 činila 167,6 tis. Kč, zatímco pro nebankovního klienta „pouze“ 120 tis. Kč).

Obrázek 9: Věková struktura příjemců spotřebitelských úvěrů v ČR k 31. 12. 2010

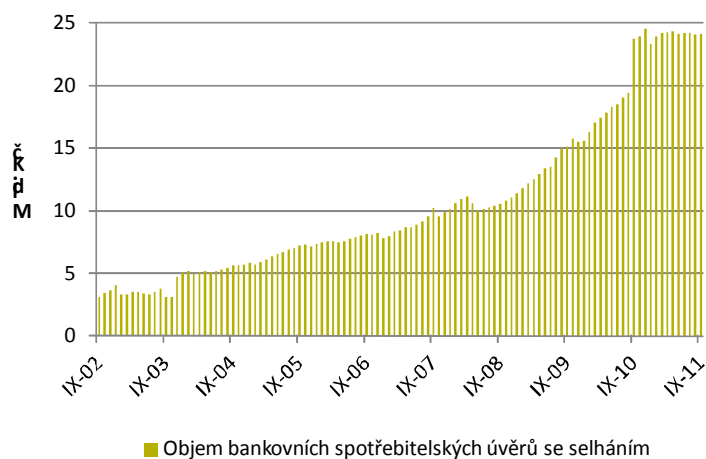


Zdroj: Autoři podle dat CCB – Czech Credit Bureau, a.s.

2.1.4. Rostoucí zadluženost českých domácností a jeho dopady

S rostoucí zadlužeností českých domácností dochází k nárůstu spotřebitelských úvěrů v selhání⁶ až na úroveň 24,1 mld. Kč ke konci září 2011, jak ukazuje Obrázek 10. Dá se oprávněně očekávat, že tento ukazatel bude v čase narůstat s ohledem na současnou nepříznivou ekonomickou situaci.

Obrázek 10: Bankovní spotřební úvěry obyvatelstvu se selháním v období 31. 12. 2002 – 30. 9. 2011 (stavy ke konci období)



Zdroj: Autoři podle ČNB

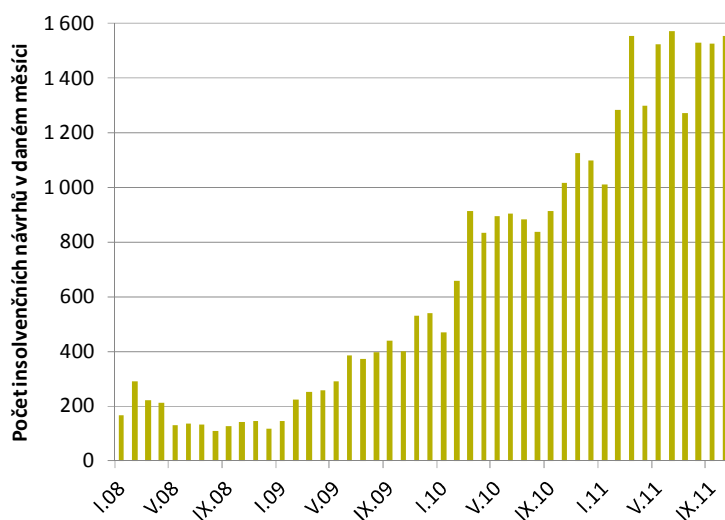
⁵ <http://www.llcb.cz/>

⁶ Tj. úvěrů nesplácených více než 90 dnů.

Dalším důsledkem nadměrného a neuváženého zadlužování je i zvyšující se počet **osobních bankrotů resp. insolvenčních návrhů** (Obrázek 11). V říjnu 2011 bylo podáno celkem 1 554 insolvenčních návrhů na fyzické osoby, což je o 53 % více než v říjnu 2010.

Zatímco v roce 2008 byl počet insolvenčních návrhů 1 936, v roce 2009 se počet zvýšil na 4 237 a v roce 2010 zatím dosáhl 10 559. ČNB (2009) odhadovala, že na základě mezinárodního srovnání by se počet insolvenčních návrhů měl pohybovat kolem 8-9 tis. ročně, což implikuje cca 700-750 měsíčně, tj. o dost méně než bylo registrováno v říjnu 2011. Podle ČNB (2010) nešlo vyloučit výrazný nárůst počtu českých insolventních domácností, a to ze dvou důvodů: klesající příjmy a neklesající úrokové náklady dluhů, které snižují finanční rezervu domácností a mají za následek vyšší pravděpodobnost problémů se splácením dluhů. Tato predikce se ukázalo jako pravdivá. Podle provedené jednoduché mikroekonomické simulace bilance zadlužených domácností aktuálně ČNB odhaduje tři scénáře: Základní (nejoptimističtější), Návrat do recese a Ztráta důvěry (nejpesimističtější). V rámci Základního scénáře se očekává vyšší dynamika zadlužování českého obyvatelstva až v roce 2012. Nicméně kdyby nastal jeden z pesimističtějších scénářů, lze očekávat pokles dynamiky zadlužování v delším časovém horizontu (ČNB, 2011).

Obrázek 11: Vývoj insolvenčních návrhů na fyzické osoby v období 1. 1. 2008 - 31. 10. 2011



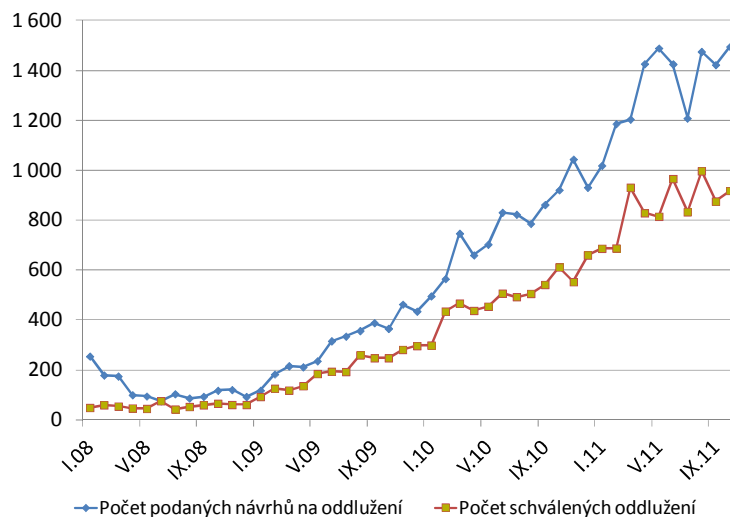
Zdroj: Autoři podle Creditreform

V průběhu roku 2011 se začínají projevovat důsledky ekonomické krize, kdy zadlužené fyzické osoby nemohou dostát svým závazkům⁷. Jak uvádí Creditreform ve své tiskové zprávě z října 2011, lze očekávat pokračující růst insolvenčních návrhů spojených s žádostí o oddlužení. Tento fakt bude souviset s negativním vývojem na trhu práce a s rostoucím zadlužováním domácností (Creditreform, 2011). V říjnu 2011 požádalo o **oddlužení** celkem 1 186 osob, v 688 případech bylo oddlužení soudem povoleno (Obrázek 12).⁸

⁷ Tuto situaci lze řešit oddlužením od 1.1.2008, kdy vstoupil v platnost nový insolvenční zákon. Oddlužení probíhá buď formou zpeněžení majetku dlužníka nebo plněním splátkového kalendáře, kdy dlužník musí během 5 let splatit věřitelům alespoň 30 % dluhu. Pokud dlužník není schopen řešit úpadek oddlužením, je prohlášován konkurz.

⁸ Výkladová poznámka: Insolvenční návrh = věřitel podá na dlužníka návrh k soudu, popř. dlužník podá sám na sebe návrh k soudu, protože má za to, že je dlužník neschopen dlouhodobě splácet své závazky; soud může tento návrh zamítnout (např. v případě, že byl návrh neoprávněný); návrh na oddlužení = návrh, kdy dlužník žádá soud, aby mu povolil oddlužení – soud může tento návrh přijmout nebo odmítnout (zejména v případě, kdy je zjevné, že dlužník nebude schopen splatit do 5 let alespoň 30 % svých závazků); schválené oddlužení = insolvenční soud schválil návrh na oddlužení
počet insolvenčních návrhů ≥ návrhy na oddlužení ≥ schválená oddlužení

Obrázek 12: Oddlužení – osobní bankroty v ČR v období 1. 1. 2008 - 31. 10. 2011

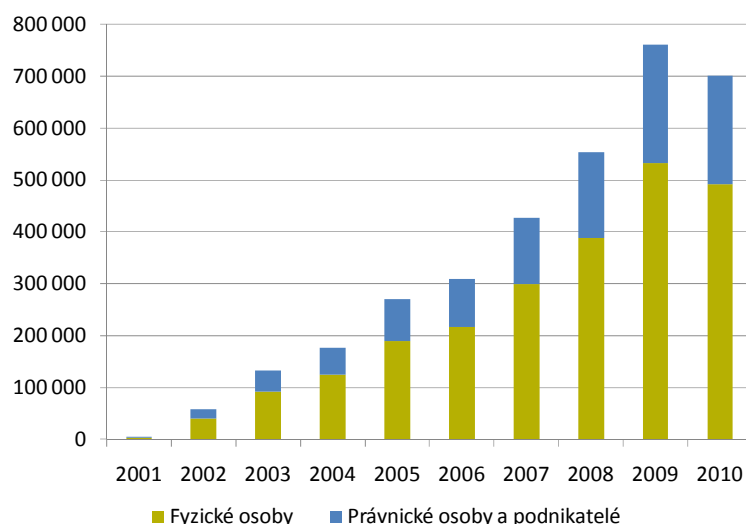


Zdroj: EEIP, Creditreform

Právě institut oddlužení je často zneužíván různými pochybnými poradenskými společnostmi, které oddlužení nabízejí, ale de facto se jedná o zneužití tohoto pojmu. Některé společnosti totiž nabízí restrukturalizaci dluhů se zdánlivým zlepšením situace splátkového kalendáře pro dlužníka (či nabízí vyjednání nového splátkového kalendáře s věřiteli nebo zajištění oddlužení v rámci osobního bankrotu), nicméně celkově dlužník na úrocích a poplatcích zaplatí podstatně více než u původního dluhu (viz Box 1 níže).

Dalším indikátorem zhoršující se situace obyvatel ČR je i **vysoký počet exekucí**, který v roce 2010 dosáhl 700 tis., z toho cca 500 tis. exekucí bylo uvaleno na fyzické osoby (Obrázek 13). Ačkoliv se jedná o meziroční pokles v počtu exekucí, dá se očekávat nárůst tohoto ukazatele v roce 2011.

Obrázek 13: Nařízené exekuce v ČR v období 2001 - 2010



Zdroj: EEIP, Exekutorská komora

Pozn. Podíl fyzických osob je dlouhodobě cca 70 %.

Jak uvádí Exekutorská komora, dlužníci jsou nejčastěji lidé ve věku od 20 do 35 let a důchodci, často lidé se základním vzděláním a nižším sociálním postavením. Více než 80 tisíc tuzemských důchodců má exekuci na své důchody a jejich počet se každoročně zvyšuje. Přibližně třetinu nařízených exekucí v ČR tvoří drobné dluhy v řádu několika stokorun (např. pokuty dopravnímu podniku nebo městským policistům, penále zdravotním pojišťovnám nebo poplatky obcím za svoz odpadků). Je třeba zmínit,

že závazky zdaleka nevznikají pouze z úvěrů či drobných nedoplatků. Například důchodci se často upisují i různým podvodným prodejům, což je také skrytá forma zadlužení resp. budoucího finančního závazku.

2.1.5. Neregulovaná část spotřebitelského trhu v ČR a příklady nekalých praktik

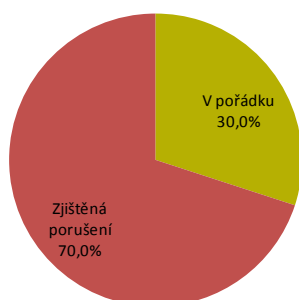
Jak jsme diskutovali výše, v ČR de facto existují tři hlavní poskytovatelé spotřebitelských úvěrů z pohledu stupně jejich kontroly:

- i) subjekty pod kontrolou ČNB,
- ii) subjekty mimo kontrolu ČNB organizované v ČLFA,
- iii) subjekty mimo kontrolu ČNB i mimo ČLFA.

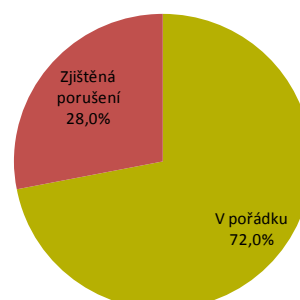
Je zřejmé, že právě třetí typ subjektů je z pohledu potenciálního dlužníka nejméně spolehlivý, neboť nepodléhá kontrole ČNB a ani nemusí dodržovat etická pravidla ČLFA. De facto je tento segment pod kontrolou pouze České obchodní inspekce (ČOI), avšak tato kontrola není příliš efektivní a vyskytuje se celá řada nekalých praktik. Česká obchodní inspekce totiž sama obvykle aktivně nevyhledává nesolidní instituce, její kontroly probíhají pouze na podnět nespokojeného spotřebitele. Lze se tedy domnívat, že klienti, kteří si půjčí peníze u lichváře, o možnosti stěžovat si u ČOI ani nevědí, nebo mají obavy nekalé praktiky nechat prověřit. Jak dokládá Obrázek 14, podle inspekce ČOI v 1. pololetí 2011 70 % z kontrolovaných zprostředkovatelů⁹ nedodržovalo stanovená pravidla při nabídce spotřebitelských půjček, zatímco v případě poskytovatelů půjček se jednalo o porušení pravidel v 28 % případech (Obrázek 15).

Obrázek 14: Výsledky kontroly zprostředkovatelů půjček v 1. pololetí 2011

Obrázek 15: Výsledky kontroly poskytovatelů půjček v 1. pololetí 2011



Zdroj: ČOI



Zdroj: ČOI

ČNB vykonává dohled v oblasti ochrany spotřebitele nad dodržováním těchto pravidel:

- dodržování zákazu používání nekalých obchodních praktik;
- dodržování zákazu diskriminace spotřebitele;
- dodržování povinností a pravidel pro informování o ceně služeb a způsobu jejich stanovení;
- dodržování povinností stanovených občanským zákoníkem pro uzavírání smluv;
- o finančních službách uzavíraných na dálku.

Podle definice Zákona o ochraně spotřebitele je obchodní praktika nekalá, *je-li jednání podnikatele vůči spotřebiteli v rozporu s požadavky odborné péče a je způsobitelné podstatně ovlivnit jeho*

⁹ V této analýze se zprostředkovateli spotřebitelských úvěrů detailněji nezabýváme, nicméně jsme si vědomi jejich významnosti na českém trhu.

rozhodování tak, že může učinit obchodní rozhodnutí, které by jinak neučinil. Taková praktika je zakázána. Mezi nejčastější nekalé postupy patří (Jušková, 2011¹⁰):

- zprostředkovatel nutí klienta podepsat bíanco směnku;
- nabízení možností odpracovat si dluh u věřitele či oddlužovacího poradce;
- zprostředkovatel nabízí finanční produkty jménem renomované finanční instituce bez jejího vědomí a se zneužitím její identity;
- zprostředkovatel žádá po klientovi zajištění poskytnutého úvěru zástavou nemovitosti;
- nabídky půjčky po telefonu – klient netuší, že volá na linku s vysokým tarifem;
- zprostředkovatel vybírá poplatky dopředu, půjčku však klient neuvidí.

Na nekalé praktiky některých tzv. oddlužovacích společností upozornila média (Box 1). Například server Aktualne.cz uvádí příklad společnosti Asterie, která si za sepsání plné moci účtuje šest tisíc korun. Z pravidelných splátek si pro sebe společnost strhává cca 10-30 %. Pokud dlužník pošle splátku pozdě nebo jinak poruší smlouvu, hrozí mu pokuta za každé porušení ve výši deset tisíc Kč. V případě, že dlužník od smlouvy odstoupí, firma zaplacené poplatky nevrací. Dlužník musí podepsat i bíanco směnku, kterou společnost může použít, pokud dlužník neuhradí poplatky či pokuty. Další problematickou oblastí mohou být oddlužovací firmy (Box 1).

Box 1: Tisková zpráva Poradny při finanční tísní z 8. 6. 2010

Poradna při finanční tísní varuje před „oddlužovacími“ firmami

(Praha, 8. června 2010)

Obecně prospěšná společnost Poradna při finanční tísní (Poradna) varuje dlužníky před nabídkami „oddlužovacích“ firem, které klientům za poplatek nabízejí dojednávání nových splátkových kalendářů a nabídky na tzv. oddlužení.

Na pobočky Poradny při finanční tísní (Praha, Ostrava a od začátku května nově i Ústí nad Labem) se stále častěji obracejí spotřebitelé, kteří podepsali smlouvu s různými firmami a podnikateli nabízejícími tzv. oddlužení nebo dojednání nových splátkových kalendářů se stávajícími věřiteli (bankami a nebankovními firmami poskytujícími spotřebitelské financování). Součástí těchto nabídek jsou úvodní a průběžné poplatky, které se spotřebitelé zavazují platit. Spotřebitelé přicházejí do Poradny většinou ve chvíli, kdy zjistí, že pro ně podepsání smlouvy bylo nevýhodné a k vyřešení jejich platební neschopnosti nepomohlo.

„Klienti, kteří přistoupí na podmínky tzv. oddlužovacích firem, ztrácejí přehled o plnění svých smluvních závazků. Zbytečně se tak mohou dostat do prodlení se splátkou, což vede k následným sankcím a úrokům z prodlení, a tím k ještě většímu finančnímu zatížení spotřebitele. Tato forma podnikání často vede ke zneužívání tíživé situace klientů a klienty uvádí do ještě větších dluhů,“ říká David Šmejkal, ředitel Poradny.

Zvláštní službou Poradny je přímá pomoc s vyplňováním návrhu na povolení oddlužení k soudu. Cílem je to, aby klient byl schopen část svých závazků dlouhodobě splácet, aniž by se dramaticky snížila životní úroveň klienta. Naproti tomu firmy a podnikatelé nabízející tzv. oddlužení naopak cílí buď přímo na zpeněžení zástavy domu či bytu formou dalších úvěrů, nebo zvyšují dluhové zatížení klientů všemožnými poplatky.

Zdroj: Poradna při finanční tísní

Kromě zmíněných nekalých praktik se na českém trhu vyskytují i lichvářské praktiky. Podle § 253 odst. 1 trestního zákoníku je lichva definována poměrně obecně „Kdo zneužívá něčí tísně, nezkušenosti

¹⁰ Lichváři a podvodníci mají žně, Lidové noviny, 15. 7. 2011.

nebo rozumové slabosti nebo něčího rozrušení, dá sobě nebo jinému poskytnout nebo slíbit plnění, jehož hodnota je k hodnotě vzájemného plnění v hrubém nepoměru, nebo kdo takovou pohledávku uplatní nebo v úmyslu uplatnit ji na sebe převede, bude potrestán odnětím svobody až na dvě léta nebo peněžitým trestem". V České republice je za lichvářský úrok považována obvykle roční procentuální sazba nákladů (RPSN) přesahující 60 %¹¹. Navzdory tomu, že lichva je nezákonná, lze se setkat v ČR s případy zejména u společností mimo kontrolu ČNB a ČLFA, kdy nabízená RPSN přesahuje i 400 % p.a. O neefektivnosti boje s lichvou v ČR vypovídá Box 2.

Box 2: Článek Stát je na lichváře krátký, nové zákony nepomohly (Lidové noviny, 16. 7. 2011)

Stát je na lichváře krátký, nové zákony nepomohly

(Praha, 16. července 2011)

Lichvářský byznys nadále jenom kvete. Nezabránil tomu ani zákon o spotřebitelském úvěru, který platí od ledna a od něhož si poslanci slibovali větší regulaci nesolidních poskytovatelů a zprostředkovatelů půjček a spotřebitelských úvěrů.

"Byla jsem na dně a nikdo mi půjčku neposkytnul, až tato firma. Sepsala jsem s nimi smlouvu o půjčce 30 tisíc na 48 měsíců a po 14 dnech mi přišel dodatek ke smlouvě, že jim nedlužím 30 tisíc a úroky, ale 90 tisíc," líčí své zkušenosti v internetové diskusi uživatelka Petra.

Podobných firem působí v tuzemsku tisíce, tvrdí Jan Matoušek z České bankovní asociace. Někdy se lichváři ani neskrývají pod název firmy, ale "podnikají" jako fyzické osoby pod vlastními jmény. Princip je podobný – připravit klienta v nouzi o co nejvíce peněz.

Nejde přitom jen o vysoké úroky a sankční poplatky. Často klient ani žádnou půjčku nedostane, firma od něj jen vybere zálohu předem, kterou nevrátí. Právní regulace však na lichváře nezabírá. "Poskytovatelé úvěrů ze šedé zóny se vesměs platným právem neřídí, ignorovali dřívější úpravu a obdobně postupují i nyní," řekl LN generální tajemník České leasingové a finanční asociace (ČLFA) Jiří Pulz.

Lichváře může stát částečně kontrolovat prostřednictvím České obchodní inspekce (ČOI). Ta však kontroluje pouze subjekty s podnikatelským oprávněním, které jsou zapsané v obchodním nebo živnostenském rejstříku. "Pro státní dohled, tedy dohled ČOI, jsou tito "pokoutní" poskytovatelé a zprostředkovatelé spotřebitelských úvěrů nedostupní," tvrdí Pulz. "Jestliže dnes neexistuje jednoznačná evidence, nemůže fungovat ani efektivní kontrola," přidává se Matoušek.

Inspekce se však brání nařčení, že kontroly nestíhá nebo zanedbává. "Sledujeme inzeráty v tisku, na internetu, nabídky poskytnutí nebo zprostředkování úvěrů a kontaktujeme poskytovatele těchto služeb," říká mluvčí ČOI Miloslava Fléglová. Za porušení povinností stanovených zákonem o spotřebitelském úvěru může být uložena sankce až do výše pěti milionů korun, a to opakovaně. Za 1. čtvrtletí ČOI rozdala jen 20 pokut ve výši 308 tisíc korun.

¹¹ Výpočet RPSN z úvěru lze například nalézt na stránkách ČOI (http://coi.cz/uver_kalkulacka/sazba130data.htm).

3. Definice zodpovědného úvěrování

V této kapitole se zabýváme pojmem zodpovědné úvěrování, což je klíčový termín pro následnou konstrukci Navigátoru bezpečného úvěru. Zodpovědné úvěrování je třeba chápat v širším kontextu v rámci problému předluženosti obyvatelstva. Pro efektivní řešení předluženosti je vhodné tento problém rozdělit na dvě základní oblasti: prevenci (tj. řešení ex-ante) a zmírnění důsledků předlužení (tj. ex-post), jak ukazuje následující tabulka.

Tabulka 2: Šest faktorů předluženosti

Faktory předluženosti

Prevence předlužení

- Zodpovědné zapůjčování
- Zodpovědné vypůjčování a řízení hotovosti
- Zodpovědné řízení splácení úvěru

Zmírnění důsledků předlužení a jeho řešení

- Dluhové poradenství
- Soudní řešení
- Mimosoudní řešení

Zdroj: EEIP podle Evropské komise (2007)

Existuje několik definic zodpovědného úvěrování. Úvodem je vhodné připomenout, že se v angličtině rozlišuje zodpovědné úvěrování ze strany věřitele a ze strany dlužníka, tudíž je třeba tyto definice odlišit:

- 1) zodpovědné úvěrování ze strany věřitele (responsible lending, přesnější překlad je tudíž zodpovědné zapůjčování);
- 2) zodpovědné úvěrování ze strany dlužníka (responsible borrowing, přesnější překlad je tudíž zodpovědné vypůjčování).

Výše uvedené definice indikují, že zatímco zodpovědné zapůjčování se týká nabídky úvěrů (ze strany jejich poskytovatelů), zodpovědné vypůjčování se týká poptávky po úvěrech (ze strany příjemců úvěrů). S ohledem na výše uvedené zodpovědné úvěrování implikuje „férovou hru“ na obou stranách a zodpovědné vypůjčování je nezbytným protějškem úvěrového zapůjčování, neboť poskytovatelé úvěru jsou závislí na správných a úplných informacích od potenciálního dlužníka.

3.1. Definice zodpovědného zapůjčování (responsible lending)

Zodpovědné zapůjčování lze definovat ve zkratce jako *zodpovědnost věřitele půjčovat takovou výši prostředků dlužníkovi, která nebude znamenat jeho nadměrnou zadluženost*¹². Evropská komise (2009a) nabízí širší definici: *zodpovědné zapůjčování znamená, že úvěrové produkty odpovídají potřebám klientů a odrážejí jejich schopnost splácet své dluhy. Toto může být dosaženo v případě vhodného rámce zajišťujícího, že všichni věřitelé a zprostředkovatelé jednají čestně, férově a profesionálně před, během i po uzavření transakce.*

Z pohledu věřitele zodpovědné zapůjčování lze chápat ve dvou hlavních oblastech: správné hodnocení bonity klienta (creditworthiness assessment) a správné vyhodnocení vhodnosti produktu (suitability assessment).

¹² <http://www.dictionaryofrealestate.com/definition/responsible-lending.html>

3.1.1. Hodnocení bonity klienta

Správné vyhodnocení bonity klienta je pro poskytnutí úvěru klíčové. V případě, že je bonita potenciálního dlužníka podhodnocena, zvyšuje se pravděpodobnost nesplácení úvěru z jeho strany. Teoreticky by měl mít poskytovatel resp. zprostředkovatel úvěru zájem na tom, aby správně ohodnotil dlužníka a ten úvěr včetně příslušenství řádně splatil. V praxi tomu však tak nemusí být. Evropská komise (2009a) upozorňuje na skutečnost, že poskytovatel i zprostředkovatel hypotéky mohou mít odlišnou motivaci v případě, že mají možnost:

- 1) realizaci zajištění (kolaterálu) hypotéky,
- 2) transfer úvěrového rizika dlužníka pomocí finančních derivátů¹³.

Dále mají poskytovatel i zprostředkovatel úvěrů motivaci neprovádět řádné hodnocení bonity klienta za účelem urychlení procesu a získání tudíž více klientů implikující vyšší vyplacené provize. Podobnou motivaci mohou mít i zaměstnanci finančních institucí, kteří jsou odměňováni za počet a objem uzavřených úvěrů, nikoliv však za následující průběh úvěrového případu.

Podobnou situaci lze očekávat i na českém trhu, tj. že finanční instituce poskytne úvěr i dlužníkovi s nízkou bonitou a ex ante předpokladem, že dlužník úvěr nesplatí. V tomto případě věřitel bude realizovat zástavu k úvěru jako například počítač, domácí elektroniku apod. V této souvislosti lze upozornit na skutečnost, že někteří poskytovatelé úvěrů resp. jejich zástupci nabízejí uzavření smlouvy s dlužníkem v místě jeho bydliště, tj. zmapují hodnotu věcí, které lze zabavit v případě nesplácení dlužníka v rámci exekuce.¹⁴ Poskytování úvěrů nebonitním dlužníkům je však v rozporu s Memorandem ČLFA k ochraně spotřebitele při poskytování spotřebitelských úvěrů.¹⁵

3.1.2. Hodnocení vhodnosti produktu

Kromě hodnocení bonity dlužníka je nezbytné provést i hodnocení vhodnosti produktu pro dlužníka, které lze sledovat ve dvou rovinách:

- 1) vhodnost designu produktu,
- 2) vhodnost produktu pro daného dlužníka.

V případě designu produktu se jedná zejména o finanční inovace úvěrových produktů v posledních letech, které byly pozorovány v USA a v některých státech EU, v menší míře potom v ČR. Konkrétně se jedná například o „úrokové“ hypotéky (interest-only mortgages), „autocertifikované“ hypotéky (self-certification mortgages) nebo revolvingové úvěry. Navzdory tomu, že v některých státech EU existují zákonné limity na finanční ukazatele typu hodnota úvěru k hodnotě zástavy (loan-to-value ratio) nebo hodnota úvěru k příjmu dlužníka (loan-to-income ratio), v praxi nebyly tyto zákonné normy vždy dodržovány. Jak již bylo uvedeno výše, toto se příliš netýkalo českého finančního trhu.

Evropská komise (2009a) upozorňuje na prostor pro značné zlepšení v oblasti hodnocení vhodnosti produkty pro konkrétní klienty. Příkladem může být nalákání klientů na nízkou počáteční úrokovou sazbu (teaser rate), kterou klient bude platit pouze relativně krátkou dobu a následně bude muset refinancovat úvěr za sazbu vyšší, což mu může způsobit problémy se splácením (to se stalo během krize v USA). Dalším příkladem je poskytování úvěrů v cizích měnách, které způsobilo problémy v Maďarsku a pobaltských zemích (zadluženost domácností v zahraniční měně není v České republice problém). Například v Maďarsku podíl hypoték poskytnutých v zahraničních měnách (zejména ve švýcarských francích) dosáhl 64 % k 30. září 2010. Během globální krize došlo k výraznému navýšení hypotečních splátek klientů díky depreciaci maďarského forintu a též v důsledku nárůstu úrokových sazeb. Maďarská vláda zareagovala poměrně extrémním regulačním opatřením, neboť od srpna 2010 je ze zákona zakázáno poskytovat hypotéky v cizích měnách (MNB, 2010).

¹³ Například Cenné papíry zajištěné hypotékami (Residential backed mortgages securities, „RMBS“).

¹⁴ Oficiálně je však možnost podpisu smlouvy u klienta doma vydávána za exkluzivní servis.

¹⁵ <http://www.clfa.cz/index.php?textID=94>

Při hodnocení bonity klienta by poskytovatel resp. zprostředkovatel úvěru měl hodnotit například následující kritéria (Evropská komise, 2009b):

- 1) hodnota úvěru k hodnotě zástavy (loan-to-value ratio),
- 2) hodnota úvěru k příjmu dlužníka (loan-to-income ratio),
- 3) účel smlouvy,
- 4) typ a splatnost úvěru,
- 5) plány odchodu do předčasného důchodu,
- 6) přístup k pevné/variabilní úrokové sazbě na úvěr,
- 7) věk,
- 8) schopnost spořit v minulosti i do budoucnosti.

3.2. Definice zodpovědného vypůjčování (*responsible borrowing*)

Zodpovědné vypůjčování znamená, že „jedinci mající zájem o úvěrové produkty vyvinou úsilí získat informace o nabízených produktech, budou čestní při poskytování informací o jejich finanční situaci vůči věřiteli nebo úvěrovému zprostředkovateli, a budou brát v úvahu jejich osobní a finanční okolnosti při rozhodování“ (Evropská komise, 2009a, s. 10). Důsledkem by tudíž mělo být, že si vypůjčovatel (tj. dlužník) vybere úvěrový produkt, který pro něj bude nejvhodnější a bude nižší pravděpodobnost nesplácení z jeho strany. V případě, že dlužníci nebudou tento princip dodržovat, dojde ke snížení potenciálních efektů plynoucích ze zodpovědného zapůjčování od finančních institucí.

V této souvislosti je třeba rozlišovat mezi dvěma typy potenciálními dlužníky, kteří nepravdivě uvedou některé informace o jejich osobě během schvalovacího procesu:

- 1) klient, který záměrně uvede nepravdivé informace za účelem získání úvěru;
- 2) klient, který uvede nepravdivé informace z důvodu neznalosti či nedbalosti (tj. nepodvádí vědomě).

Jak vyplývá z výše uvedené klasifikace klientů, nemusí vždy platit, že vzdělaný zákazník si vždy půjčuje obezřetně. Je totiž možné, že takovýto zákazník záměrně uvede nepravdivé informace v žádosti o úvěr, aby požadovaný úvěr získal, ačkoliv by na něj jinak neměl nárok. Zodpovědné vypůjčování je proto úzce spojeno s poskytnutím správných, úplných a dostatečných informací ze strany dlužníka poskytovateli úvěru (a pochopitelně naopak). Naopak nezodpovědné přijmutí úvěrových produktů jako výše zmíněných autocertifikovaných hypoték následované neschopností dlužníka splácet bývá někdy označováno jako jeden z faktorů, které přispěly ke globální finanční krizi (Evropská komise, 2009a).

Obecně lze konstatovat, že nutnou podmínkou pro zodpovědné vypůjčování je finanční gramotnost, neboť vzdělaní zákazníci obvykle lépe rozumí svojí finanční situaci a vyhodnotí proto lépe, která nabídka je pro ně nejvýhodnější (Evropská komise, 2007). Na nízkou úroveň finanční gramotnosti obyvatelstva v ČR upozorňuje například ČNB (2010b), Mejstřík, Teplý (2011) a NERV (2011).

3.3. Definice bezpečnosti

3.3.1. Stávající definice bezpečnosti

Existují různá pojetí bezpečnosti v oblasti úvěrování. Například podle organizace Money Advice Service¹⁶ by při zvažování přijmutí úvěru měl dlužník zvažovat následující tři faktory:

- 1) poznat svůj úvěr (být si vědom výše úrokové sazby úvěru a průběhu jeho čerpání),
- 2) poznat svůj limit (být realistický o tom, co si může dovolit nyní a i později),
- 3) poznat svoje možnosti (být si vědom možností v případě změn ovlivňujících splácení úvěru).

Eurofinas (2009) zdůrazňuje důležitost jasných a přehledných informací pro klienta ve třech základních rovinách:

- 1) informace před uzavření smlouvy (vliv marketingu, informace o poskytovateli úvěru atd.),
- 2) informace o daném produktu,
- 3) informace o potenciálních efektech úvěru na situaci dlužníka (nejen v případně řádného splácení, nýbrž i v případě nesplácení úvěru).

Alternativně lze na bezpečnost pohlížet na základě dvou kritérií (z pohledu klienta):

- 1) procentuální pravděpodobnost finanční nerovnováhy,
- 2) náklady na řešení problému.

Pro správná rozhodnutí by žadatelé o úvěr měli mít přístup k jednoduchým a standardizovaným informacím o kritériích, která ovlivňují jejich volbu (Evropská komise, 2009b). Příklady takovýchto kritérií jsou následující:

- 1) cena úvěru (úroková sazba a poplatky),
- 2) délka úvěru (splatnost úvěru),
- 3) riziko (například navýšení variabilní sazby),
- 4) zajištění,
- 5) následky v případě nesplácení.

3.3.2. Navrhovaná definice bezpečnosti

Jak je patrné z výše uvedených definic bezpečného úvěru, existuje celá řada víceméně vhodných kritérií. Pro účely naší studie navrhujeme následující definici bezpečného úvěru z pohledu žadatele o úvěr:

- 1) znám kvalitu svého věřitele (nabídková strana úvěru),
- 2) chápu parametry svého úvěru (produktový design),
- 3) chápu důsledky splácení i nesplácení úvěru (poptávková strana úvěru).

Tři výše uvedené charakteristiky pokrývají tři klíčové oblasti úvěrového trhu: nabídku, produktový design a poptávku. Pro účely konstrukce Navigátoru se budeme zabývat pouze prvními dvěma charakteristikami, neboť právě tato oblast není na českém trhu zcela zmapována.

¹⁶ The Money Advice Service je nezávislá organizace, která podporuje finanční gramotnost ve Velké Británii (www.moneymadeclear.org.uk). Do 4. dubna 2011 tato organizace fungovala pod názvem The Consumer Financial Education Body (CFEB).

4. Metodologie konstrukce Navigátoru bezpečného úvěru

V této části se zabýváme metodologií konstrukce Navigátoru bezpečného úvěru (dále též „NBÚ“ či „Navigátor“). Popsaná metodologie vychází z výše uvedené definice bezpečného úvěru a zaměřuje se na jeho tři aspekty: hodnocení potenciálního věřitele (nabídková strana), ex-ante parametry úvěru (produktový design) a ex-post parametry úvěru (důsledky při nesplácení úvěru a míra expozice věřitele u problémových dlužníků). Následně navrhujeme metodologii pro konstrukci Navigátoru, který by měl být aplikovatelný v obecnější rovině než je tomu například v případě Indexu predátorského úvěrování (IPÚ) zpracovaného Člověkem v tísní.¹⁷ Tato metodologie je následně aplikována pro 50 spotřebitelských úvěrů nabízených v ČR.

4.1. Konstrukce Navigátoru

Navigátor se skládá ze tří částí, které reflektují výše uvedené klíčové charakteristiky definice bezpečného úvěru:

- 1) potenciální věřitel (nabídková strana),
- 2) ex-ante parametry úvěru (produktový design),
- 3) ex-post parametry úvěru (důsledky při nesplácení úvěru).

Hodnota NBÚ se počítá jako vážený průměr jednotlivých kritérií, tj.:

$$\text{NBÚ} = 40\% \times \text{PV} + 40\% \times \text{APÚ} + 20\% \times \text{PPÚ}$$

kde

NBÚ = Navigátor bezpečného úvěru,
PV = potenciální věřitel,
APÚ = ex-ante parametry úvěru,
PPÚ = ex-post parametry úvěru.

Maximum NBÚ je 10 bodů, přičemž 10 bodů bude maximum i pro dílčí kritéria PV, APÚ a PPÚ (tato kritéria budou následně také váženým průměrem dalších dílčích kritérií). Následně bude možno rozdělit věřitele do dvou hlavních skupin na bezpečné věřitele a predátory (Tabulka 3). Obecně platí, že čím vyšší hodnota NBÚ, tím vyšší rating resp. kvalita věřitele.

Tabulka 3: Rozdělení věřitelů podle NBÚ

Stupeň spolehlivosti	Typ poskytovatele úvěru	Hodnota NBÚ
1	Bezpečný věřitel	5,0-10,0
0	Predátor	0,0-4,99

Zdroj: Autoři

4.2. Potenciální věřitel (nabídková strana)

První část indexu NBÚ se týká ratingu potenciálního věřitele dlužníka, který uvažuje o úvěru. V rámci této kategorie jsou uvažována dvě následující dílčí kritéria:

- 1) rating věřitelů podle stupně kontroly,
- 2) rating věřitelů podle požadovaných informací pro poskytnutí úvěru.

Zatímco první kritérium je externí a odpovídá institucionálnímu rámci potenciálního věřitele, druhé kritérium se týká množství informací požadovaných věřitelem před poskytnutím úvěru.

¹⁷ www.rozhodneme.cz

4.2.1.1. Rating věřitelů podle stupně kontroly

Poskytovatelé spotřebitelských úvěrů se dají rozdělit do čtyř základních skupin podle stupně kontroly ze strany dozorového orgánu:

- 1) silný stupeň kontroly – subjekty pod dohledem České národní banky (ČNB) a auditovány TOP auditorskou společností¹⁸,
- 2) střední stupeň kontroly – subjekty v ČLFA (zároveň mimo dohled ČNB) a auditovány TOP auditorskou společností,
- 3) slabý stupeň kontroly – další subjekty (relativně transparentní věřitel),
- 4) minimální stupeň kontroly – další subjekty (netransparentní věřitel).

Toto rozdělení je důležité z pohledu potenciálního dlužníka, neboť obecně platí, že aktivity subjektů pod kontrolou regulačního orgánu (například spadající pod dohled ČNB) jsou důsledně monitorovány. Existuje u nich tudíž menší riziko nekalých praktik než u subjektů mimo regulaci a dozor. Teoreticky je pro dlužníka nejrizikovější poskytovatel půjčky, který stojí mimo ČLFA, protože není de facto vůbec regulován, ani není povinen dodržovat etické zásady ČLFA. Z toho také vyplývá relativně malá transparentnost těchto firem a související nekalé půjčování.

Tabulka 4: Poskytovatelé úvěru - subjekty pod dohledem a mimo dohled ČNB

Subjekty pod dohledem ČNB	Subjekty mimo dohled ČNB
• Přísná právní úprava (licence, regulace, dohled)	• De facto žádná právní úprava – volná živnost (od 1. 1. 2011 vázaná živnost)
• Kontrola a dohled ČNB	• kontrola max. ČOI, živnostenský úřad
• Striktní pravidla pro poskytování úvěru	• Vyšší flexibilita
• Nízká rizikovost pro obě strany	• Často problematické podmínky
	• Existence podvodných společností (mimo ČLFA)

Zdroj: Autoři podle PORADNY PŘI FINANČNÍ TÍSNĚ, o.p.s.

Subjekty se silným stupněm kontroly

První skupinu poskytovatelů úvěru, která se vyznačuje silným stupněm kontroly, tvoří subjekty podléhající regulaci a dohledu ČNB.¹⁹ Jak jsme již uvedli, tyto subjekty by měly být z povahy věci nejvíce transparentní a „férové“. K 15. 11. 2011 v ČR působilo 56 celkem takovýchto subjektů, z toho 44 bank a poboček zahraničních bank a 12 platebních institucí (jejich kompletní seznam ukazuje Tabulka 10 v Appendixu).

Subjekty se středním stupněm kontroly

Druhou skupinu podléhající střednímu stupni kontroly tvoří nebankovní zprostředkovatelé, které jsou členy v ČLFA a zároveň mají TOP auditora. Počet členů ČLFA poskytujících spotřebitelské úvěry činil k 15. 11. 2011 celkem 18 (jejich kompletní seznam ukazuje Tabulka 10 v Appendixu). Členové této asociace jsou povinni řídit se Kodexem jednání členů ČLFA²⁰ a Memorandem ČLFA k ochraně

¹⁸ Bdo Audit, s.r.o., Deloitte&Touche CR, s. r. o., Ernst & Young, s. r. o., KPMG Česká republika, s. r. o. MAZARS Audit, s. r. o. a PricewaterhouseCoopers Audit, s. r. o.

¹⁹ Rozdíl mezi těmito pojmy je následující: regulace se zabývá vytvářením pravidel „ex-ante“, tj. upravuje budoucí chování hráčů na finančním trhu, zatímco dohled se zabývá chováním a kontrolou hráčů „ex-post“, tj. dozoruje hráče, jak se nastavená pravidla dodržují (Mejstřík et al, 2008).

²⁰ <http://clfa.cz/index.php?textID=10>.

spotřebitele při poskytování spotřebitelských úvěrů²¹, což by mělo být určitou garancí jejich férového chování vůči jejich konkurentům i dlužníkům.

Subjekty se slabým stupeň kontroly (málo transparentní věřitelé)

Třetí a málo transparentní skupinou poskytovatelů úvěrů jsou zprostředkovatelé mimo ČLFA, kteří nepodléhají žádné regulaci a kontrole, nemusí dodržovat žádné etické kodexy, a tudíž jsou z pohledu klientů rizikovější než předchozí dva typy subjektů. Aby subjekt splnil kritéria pro zařazení do této skupiny, musí splnit všechna následující kritéria:

- 1) odpovědné osoby věřitele jsou uvedeny v Obchodním rejstříku,
- 2) věřitel nenabízí další přidružené aktivity (například oddlužení a konsolidace půjček),
- 3) věřitel má webové stránky, kde uvádí jméno kontaktní osoby.

Bohužel je obtížné odhadnout počet těchto subjektů (a též počet subjektů v následující skupině), podle expertních odhadů se jedná o desetitisíce a tvoří proto nedílnou součást trhu se spotřebitelskými úvěry. Nicméně je velmi obtížné tento segment trhu zmapovat²².

Subjekty s minimálním stupněm kontroly (netransparentní věřitelé)

Do této skupiny patří všichni ostatní věřitelé, kteří nespádají do výše uvedených kategorií, jejich veřejná kontrola je minimální a transparentnost nejnižší.

4.2.1.2. Rating věřitelů podle dalších charakteristik získaných od klienta

Druhá charakteristika věřitele se týká potenciálního věřitele z pohledu klienta a poskytnutí relevantních informací. Do Navigátoru jsme zařadili následující otázky:

- 1) Požaduje věřitel potvrzení o výši příjmu potenciálního dlužníka?
- 2) Slibuje věřitel poskytnutí půjčky bez nahlížení do registru?
- 3) Nabízí věřitel on-line kalkulačku pro výpočet parametrů úvěrů?

Je vhodné zdůraznit, že podle §9 odst. (1) Zákona o spotřebitelském úvěru má věřitel povinnost s odbornou péčí posoudit schopnost spotřebitele splácet spotřebitelský úvěr, tj. opačné chování je protizákonné. Podobně by měl věřitel při hodnocení bonity klienta využívat klientských databází. Nicméně tyto požadavky nejsou vždy některými věřiteli dodržovány (zejména subjekty se slabým či minimálním stupněm kontroly).

4.3. Ex-ante parametry úvěru (produktový design)

Spotřebitelský úvěr lze definovat několika způsoby. Například podle §1 Zákona č. 321/2001 Sb., ve znění pozdějších předpisů, se spotřebitelským úvěrem rozumí poskytnutí peněžních prostředků nebo odložená platba, například ve formě úvěru, půjčky nebo koupě najaté věci, za které je spotřebitel povinen platit. Asociace ČLFA například rozlišuje tři základní typy spotřebitelských úvěrů: osobní půjčky, revolvingové úvěry (úvěrová karta) a financování v místě prodeje. Tyto kategorie je možno dále dělit například podle účelu úvěru (elektronika, dovolená, auto a jiné).

Alternativně lze podle ČLFA spotřebitelské úvěrové produkty rozdělit na 3 základní typy:

- 1) úvěr bezúčelový (úvěr poskytovaný klientovi převodem na jeho bankovní účet či výplatou v hotovosti, přičemž klient poskytovateli nedokládá účel použití úvěru).
- 2) úvěr účelový (úvěr určený zejména k úhradě ceny zboží či služeb přímo v místě jejich prodeje, může být však poskytnut rovněž za účelem realizace jiných záměrů klienta (např.

²¹ <http://clfa.cz/index.php?textID=94>.

²² Určitým vodítkem by mohl být počet podnikatelů s registrovanou živností pro poskytování úvěrů, který k 31. červenci 2011 činil dle údajů Ministerstva průmyslu obchodu cca 9 800).

rekonstrukce bytu či úvěr poskytovaný na úhradu dřívějších klientových závazků u jiných věřitelů).

- 3) úvěrová karta (někdy označovaný jako revolvingový úvěr, klientovi je poskytnut úvěrový rámec, z něhož je možno čerpat peněžní prostředky prostřednictvím úvěrové karty).

4.3.1. Modelové úvěry

V rámci naší analýzy se zaměříme pouze na první typ úvěru, tj. **bezúčelový hotovostní úvěr** (Tabulka 5). Parametry modelového úvěru budou na částku **30 000 Kč** se splatností 1 rok (blíže viz Tabulka 12 v Appendixu) a na částku **100 000 Kč** se splatností 5 let (viz Tabulka 13 v Appendixu), což má dvě základní výhody. Za prvé, dojde ke standardizaci zkoumaných produktů, které jsou rozšířeny na českém trhu. Za druhé, data jsou relativně dostupná pro oba typy úvěru.

Tabulka 5: Parametry modelového úvěru na 30 tis. Kč a 100 tis. Kč

Parametr	Modelový příklad 1	Modelový příklad 2
Druh spotřebitelského úvěru	Bezúčelový úvěr	Bezúčelový úvěr
Celková výše spotřebitelského úvěru	30 000 Kč	100 000 Kč
Splatnost	12 měsíců	60 měsíců

Zdroj: Autoři

4.3.2. Parametry úvěru

Důležitost jednotlivých parametrů není v odborné literatuře jednotná. Níže pro informaci uvádíme důležité parametry podle různých zdrojů: Index predátorského úvěrování, Evropské komise (2009), britský server Money Advice a australský server Moneysmart. Tyto parametry jsme následně srovnali s informacemi uváděnými ve Formuláři pro standardní informace o spotřebitelském úvěru.

4.3.2.1. Příklady důležitých parametrů úvěru z pohledu spotřebitele

IPÚ (<http://rozhodneme.cz/>)

- 1) srozumitelnost,
- 2) cena produktu,
- 3) využívání úpravy úroku z prodlení,
- 4) sankce,
- 5) využívání rozhodčích doložek.

Evropská komise (2009)

- 1) cena úvěru (úroková sazba a poplatky),
- 2) délka úvěru (splatnost úvěru),
- 3) riziko (například navýšení variabilní sazby),
- 4) zajištění,
- 5) následky v případě nesplácení.

Money Advice (<http://moneyadviceservice.org.uk/>)

- 1) sankce za nesplácení,
- 2) poplatky za předčasné splacení.

Moneysmart (<http://www.moneysmart.gov.au>)

- 1) výše úvěru,

- 2) úroková sazba (fixní/variabilní), poplatky a sankce,
- 3) roční procentní sazba nákladů (RPSN),
- 4) průběh splácení úvěru,
- 5) doba splatnosti úvěru.

4.3.2.2. *Formulář pro standardní informace o spotřebitelském úvěru*

Popis základních vlastností spotřebitelského úvěru

- 1) celková výše spotřebitelského úvěru,
- 2) doba trvání spotřebitelského úvěru,
- 3) splátky a případně způsob rozdělení splátek,
- 4) celková částka, kterou je třeba zaplatit,
- 5) nevedou-li splátky k okamžitému umožnění jistiny, informaci o této skutečnosti.

Náklady spotřebitelského úvěru

- 1) úroková sazba nebo případně různé úrokové sazby, které se na smlouvu, ve které se sjednává spotřebitelský úvěr, vztahují,
- 2) RPSN,
- 3) pokud je pro získání spotřebitelského úvěru nebo pro jeho získání za nabízených podmínek nezbytné uzavřít pojištění úvěru nebo smlouvu o jiné doplňkové službě,
- 4) související náklady,
- 5) zda se vyžaduje vedení jednoho nebo více účtů zaznamenávajících platební transakce a čerpání,
- 6) veškeré případné další náklady vyplývající ze smlouvy, ve které se sjednává spotřebitelský úvěr,
- 7) podmínky, za nichž lze výše uvedené náklady související se smlouvou, ve které se sjednává spotřebitelský úvěr, změnit,
- 8) případná povinnost zaplatit notářské poplatky,
- 9) náklady v případě opožděných plateb.

Další důležité právní aspekty

- 1) právo na odstoupení od smlouvy, ve které se sjednává spotřebitelský úvěr,
- 2) předčasné splacení,
- 3) náklady na předčasné splacení,
- 4) vyhledávání v databázi,
- 5) právo na návrh smlouvy, ve které se sjednává spotřebitelský úvěr,
- 6) v případě poskytnutí informací před uzavřením smlouvy, ve které se sjednává spotřebitelský úvěr, nebo před návrhem na uzavření této smlouvy doba, po kterou je věřitel vázán těmito informacemi.

Dodatečné informace, které mají být poskytnuty v případě uvádění finančních služeb na trh na dálku

- 1) výkon práva na odstoupení od této smlouvy,

- 2) právo státu, podle nějž postupuje věřitel před uzavřením smlouvy, ve které se sjednává spotřebitelský úvěr,
- 3) doložka o právu rozhodném pro smlouvu, ve které se sjednává spotřebitelský úvěr, a/nebo příslušném soudu,
- 4) užívání jazyků,
- 5) existence mechanismu mimosoudního urovnávání sporů a prostředků nápravy a přístup k němu.

4.3.3. Kritéria pro NBÚ

Při výběru kritérií jsme vycházeli ze dvou základních premis: relevantnost daného ukazatele a jeho relativní jednoduchá kvantifikace. Z tohoto důvodu např. není zařazeno kritérium výpočtu výše dlužné částky po 3 měsících, neboť to by vyžadovalo buď plnou součinnost poskytovatele úvěru, nebo reálný „experiment“ dlužníka, který by přestal splácet, což by šlo zcela nad rámec tohoto projektu. Vybraná kritéria jsou následující:

- 1) Jaká je cena produktu (celková částka, kterou je třeba zaplatit)?
- 2) Jaká je RPSN (%)?
- 3) Nabízí věřitel formulář pro standardní informace o spotřebitelském úvěru?
- 4) Existuje možnost pojištění?

4.3.3.1. Jaká je cena produktu (celková částka, kterou je třeba zaplatit)?

Průměrná cena produktu byla spočítána jako průměr z cen produktu zkoumaných subjektů pod dohledem ČNB a členy ČLFA s vyloučením subjektů nabízejících spotřebitelské úvěry s extrémně vysokou cenou²³. Nadprůměrná cena byla vypočtena jako průměr + 2 %, podprůměrná cena byla spočítána jako průměrná cena - 2 %.

4.3.3.2. Jaká je RPSN (%)?

Průměrná RPSN byla podobně jako průměrná cena produktu spočítána jako průměr z RPSN zkoumaných subjektů pod dohledem ČNB a členy ČLFA s vyloučením subjektů nabízejících spotřebitelské úvěry s extrémně vysokou RPSN²⁴. Nadprůměrná RPSN byla vypočtena jako průměr + 2 %, podprůměrná RPSN byla spočítána jako průměrná cena - 2 %.

4.3.3.3. Nabízí věřitel formulář pro standardní informace o spotřebitelském úvěru?

Je třeba zdůraznit, že podle §5 odst. (1) Zákona o spotřebitelském úvěru má věřitel povinnost poskytnout spotřebiteli v listinné podobě nebo na jiném trvalém nosiči dat relevantní informace před uzavřením smlouvy. V případě, že tomu tak není, takovýto úvěr by měl být úročen diskontní sazbou ČNB. Nicméně tyto informace dlužníci ne vždy získají (zejména u věřitelů se slabou či minimální kontrolou).

4.3.3.4. Existuje možnost pojištění?

Možnost pojištění nesplácení úvěru snižuje negativní důsledky nesplácení pro dlužníka, proto byla tato proměnná zařazena jako jedno z kritérií Navigátoru.

²³ Cena produktu přesahující 39 tis. Kč u úvěru na 30 tis. Kč (celkem byl průměr spočítán z 12 společností) resp. 260 tis. Kč u úvěru na 100 tis. Kč (celkem byl průměr spočítán z 15 společností).

²⁴ RPSN vyšší než 70 % u úvěru na 30 tis. Kč (průměrná RPSN byla spočítána z 12 společností) resp. vyšší než 60 % u úvěru na 100 tis. Kč (průměrná RPSN byla spočítána z 15 společností).

4.4. Ex-post parametry úvěru

Kritéria v rámci kategorie ex-post parametry úvěrů se snaží hodnotit parametry úvěru a věřitele v případě nesplácení úvěru. S ohledem na nedostupnost dat byla zvolena kritéria dostupná či dohledatelná z veřejných zdrojů. Konkrétně se jedná o 5 následujících kritérií:

- 1) Hodnocení věřitelů podle četnosti u klientů v oddlužení a klientů v konkurzu,
- 2) Hodnocení věřitelů podle četnosti u zadlužených klientů Asociace občanských poraden,
- 3) Rozhodčí doložka ve smlouvě,
- 4) Využití úpravy úroku z prodlení nad zákonný limit,
- 5) Výše náhrady nákladů při předčasném splacení úvěru (tj. zákonný limit).

4.4.1.1. Hodnocení podle četnosti jako věřitele u klientů v oddlužení

Kromě výše uvedeného dělení podle stupně kontroly věřitelů NBÚ hodnotí i rizikovost potenciálního věřitele z pohledu četnosti zkoumaných poskytovatelů úvěrů u vybraných klientů. Tento indikátor poukazuje na významný aspekt úvěrování a hodnocení jeho bezpečnosti, kterým je neschopnost splácet na straně klienta. Jak již bylo diskutováno výše, oddlužení je nástroj, který umožňuje dlužníkovi vypořádat se se svými dluhy pod dohledem soudu a po splacení alespoň 30 % svého dluhu vyjít z celého procesu s čistým štítem.

Pro získání údajů o nejčastějších věřitelích u dlužníků ve fázi oddlužení byl využit insolvenční rejstřík, ze kterého byl náhodně vybrán vzorek 100 dlužníků v oddlužení evidovaných u Krajských soudů v Praze a Ostravě²⁵ (tj. celkem 200 dlužníků) a u každého byly zaznamenány jeho věřitelé z dokumentu Seznam přihlášených pohledávek. Následně jsme spočítali četnost jednotlivých věřitelů zkoumaných v rámci NBÚ a tento údaj jsme znormovali vůči jejich tržnímu podílu. Znornování četnosti věřitelů dlužníků v oddlužení bylo zapotřebí, aby se zohlednil fakt velikosti věřitele²⁶. Je zřejmé, že se jedná o aproximaci tržního podílu a rizikovosti portfolia zkoumaných věřitelů, nicméně kvalitnější data nebyla zpracovatelům k dispozici.

Pro četnost výskytu zkoumaných institucí jako věřitelů u vybraných dlužníků v konkurzu (tj. bankrotu soukromé osoby) jsme použili analogický přístup jako v případě oddlužení. Opět byl náhodně vybrán vzorek 200 dlužníků v konkurzu v evidovaných u Krajských soudů v Praze a Ostravě.²⁷ Celkem bylo tedy zkoumáno 400 dlužníků (z toho 200 v oddlužení a 200 v konkurzu).

4.4.1.2. Rating věřitelů podle nejčastějších věřitelů uvedených klienty Asociace občanských poraden

Další z možností, jak ohodnotit potenciálního věřitele, je i počet klientů, kteří se po poskytnutí úvěru dostali do problému se splácením. Určitým vodítkem například může být počet klientů, kteří se při řešení svých dluhů rozhodli obrátit na externí pomoc. S ohledem na nedostatek dostupných dat pro jednoduchost počítáme v Navigátoru s četností věřitelů u klientů, kteří se v období květen-prosinec 2010 obrátili s žádostí o radu na Asociaci občanských poraden (AOP). Ačkoliv lze namítnout, že nejčastější věřitelé poskytují i absolutně nejvíce úvěrů v daném regionu, stále se jedná o ukazatel

²⁵ Přesnější výsledky by pochopitelně bylo mít větší datový vzorek, nicméně s ohledem na omezenou kapacitu projektu je 200 dlužníků statisticky významné. V průběhu roku 2010 bylo u Krajského soudu v Praze povoleno celkem 586 oddlužení, u Krajského soudu v Ostravě potom 1617.

²⁶ Tržní podíl věřitele byl spočítán jako podíl objemu poskytnutých spotřebitelských úvěrů (resp. čistých pohledávek za klienty) daného věřitele a celkové velikost trhu spotřebitelských úvěrů (celkem 280 mld. Kč dle údajů ČNB k 31. 12. 2010). V případě, že nebyl tržní podíl věřitele známý nebo věřitel ho odmítl uvést, byla u subjektů pod dohledem ČNB a s TOP auditorem stanovena hodnota „průměrná četnost“, u ostatních subjektů jako „nadprůměrná četnost“ indukující jejich vyšší rizikovost. S ohledem na citlivost dat o věřitelích dlužníků tato data nebudou zveřejněna.

²⁷ V průběhu roku 2010 bylo u Krajského soudu v Praze prohlášeno celkem 1556 oddlužení, u Krajského soudu v Ostravě celkem 266.

s vypovídací hodnotou. Jednotlivým věřitelům následně znormujeme jejich četnost výskytu podle jejich tržního podílu, tj. podobně jako u výpočtů uvedených výše.

4.4.1.3. Rozhodčí doložka ve smlouvě

Dalším kritériem je používání rozhodčích doložek u spotřebitelských smluv. Obecně se má za to, že rozhodčí doložka je obvykle v neprospěch dlužníka, zejména s ohledem na způsob jmenování rozhodců ze strany věřitele a jejich rozhodování. Plánovaná novela zákona o rozhodčím řízení může mít za následek vyšší ochranu spotřebitelů, i když neexistuje obecná shoda mezi odborníky na tuto problematiku. Například JUDr. Tomáš Sokol, předseda představenstva Společnosti pro rozhodčí řízení, se domnívá, „že regulace rozhodčích doložek není opodstatněná“ (Rysková, 2011²⁸). V Navigátoru uvažujeme dva základní typy používání rozhodčích doložek: případ, kdy klient může rozhodčí doložku odmítnout (a tudíž se „bránit“ u soudu a nikoliv u rozhodce) a případ, kdy takovou možnost dlužník nemá.

4.4.1.4. Využití úpravy úroku z prodlení nad zákonný limit

Kritérium využití úpravy úroku z prodlení nad zákonný limit reflektuje praktiky některých věřitelů, které používají vysoké sankce za nesplacení úvěru.

4.4.1.5. Výše náhrady nákladů při předčasném splacení úvěru (tj. zákonný limit).

Poslední kritérium, maximální výše náhrady nákladů při předčasném splacení úvěru do 1 % z celkové výše úvěru se splatností 1 rok resp. 0,5 % při úvěru se splatností delší než 1 rok, je upravena v §15 odst. (3) Zákona o spotřebitelském úvěru, což by měli pochopitelně věřitelé dodržovat, ale vždy tomu tak být nemusí.

4.5. Žadatelé o úvěr (poptávková strana)

Třetí charakteristikou bezpečného úvěru je poptávková strana úvěrového vztahu, tj. charakteristika žadatelů o úvěr, kteří by se dali rozčlenit podle různých kritérií, například: Potenciální dlužníci (bez úvěru) nebo stávající dlužníci. V rámci naší analýzy nebude charakteristika resp. bonita žadatele zahrnuta, index NBÚ pro něj bude spíše určitým vodítkem. K hodnocení bonity žadatele lze například použít server <http://www.rozumnezadluzeni.cz/> provozovaný Poštovní spořitelnou.

4.6. Nástin výpočtu hodnoty Navigátoru

Hodnota Navigátoru je vážený průměr 12 dílčích kritérií, přičemž váhy byly stanoveny dle expertního odhadu a na základě statistických metod (například průměrná hodnota ukazatelů „Ex-post parametry úvěru“ byla stanovena tak, aby bylo dosaženo normálního rozdělení naměřených hodnot). Tabulka 6 uvádí názorný příklad výpočtu hodnoty Navigátoru pro hotovostní úvěr na 30 000 Kč se splatností 12 měsíců a na 100 000 Kč se splatností 60 měsíců.

²⁸ Rysková, S. (2011). Krocení rozhodčích doložek, 27.9.2011, <http://finexpert.e15.cz/kroceni-rozhodcich-dolozek>

Tabulka 6: Příklad výpočtu NBÚ pro hotovostní bezúčelový úvěr na 30 000 Kč se splatností 1 rok

1. Výsledná hodnota NBÚ		
	Hodnota	Max.
	Navigátor bezpečného úvěru	8,80
	Výsledek ->	Bezpečný věřitel
1	Bezpečný věřitel	5,0-10,0
2	Predátor	0,0-4,99

2. Výpočet NBÚ				
		Váha	Hodnota	Vážená hodnota
2.1	Potenciální věřitel	PV	40%	10,00
2.2	Ex-ante parametry úvěru	APÚ	40%	8,00
2.3	Ex-post parametry úvěru	PPÚ	20%	8,00

3. Výpočet parametru PV (potenciální věřitel)		Body	Max.
Celková hodnota PV		10,00	10,00
3.1 Rating věřitelů podle stupně kontroly		8,00	8,00
3.1.1	Nejvyšší stupeň kontroly (dohled ČNB a TOP auditor)	X	8,00
3.1.2	Střední stupeň kontroly (členství v ČLFA a TOP auditor)		5,00
3.1.3	Slabý stupeň kontroly (relativně transparentní věřitel)		3,00
3.1.3.1	Jsou odpovědné osoby věřitele uvedeny v Obchodním rejstříku? ANO NE		
3.1.3.2	Nabízí věřitel i další přidružené aktivity (např. oddlužení a konsolidace půjček)? ANO NE		
3.1.3.3	Má věřitel webovské stránky s uvedením jména kontaktní osoby? ANO NE		
3.1.3.4	Minimální stupeň kontroly (netransparentní věřitel)		0,00
3.2 Rating věřitelů podle požadovaných informací pro poskytnutí úvěru		2,00	2,00
3.2.1	Požaduje věřitel potvrzení o výši příjmu potenciálního dlužníka? ANO NE	0,67 X	0,67
3.2.2	Slibuje věřitel poskytnutí půjčky bez nahlášení do registru? ANO NE	0,67 X	0,67
3.2.3	Nabízí na věřitel on-line kalkulačku na výpočet parametru úvěrů? ANO NE	0,67 X	0,67

4. Výpočet parametru APÚ (ex-ante parametry úvěru)		Body	Max.
Celková hodnota APÚ		8,00	10,00
4.1 Cena produktu (celková částka, kterou je třeba zaplatit)		1,50	3,00
4.1.1	<33 075 Kč		
4.1.2	33 076 Kč - 34 424 Kč	X	
4.1.3	>34 425 Kč		
4.2 RPSN		0,50	1,00
4.2.1	<22,53%		
4.2.2	22,54% - 26,54%	X	
4.2.3	>26,55%		
4.3 Nabízí věřitel formulář pro standardní informace o spotřebitelském úvěru?		5,00	5,00
4.3.1	ANO	X	
4.3.2	NE		
4.4 Možnost pojištění		1,00	1,00
4.4.1	ANO	X	
4.4.2	NE		

5. Výpočet parametru PPÚ (ex-post parametry úvěru)		Body	Max.
Celková hodnota PPÚ		8,00	10,00
5.1 Hodnocení věřitelů podle četnosti u klientů v oddlužení a konkursu		1,00	2,00
5.1.1	Nízká četnost		
5.1.2	Střední četnost	X	
5.1.3	Vysoká četnost		
5.2 Hodnocení věřitelů podle četnosti u zadlužených klientů AOP		1,00	2,00
5.2.1	Nízká četnost		
5.2.2	Střední četnost	X	
5.2.3	Vysoká četnost		
5.3 Obsahuje smlouva rozhodčí doložku?		2,00	2,00
5.2.1	ANO, klient ji nemůže odmítnout		
5.2.2	ANO, klient ji může odmítnout		
5.2.3	NE	X	
5.4 Je využívána úprava úroku z prodloužení nad zákonný limit?		2,00	2,00
5.4.1	ANO		
5.4.2	NE	X	
5.5 Přesahuje výše náhrady nákladů při předčasném splacení úvěru zákonný limit?		2,00	2,00
5.5.1	ANO		
5.5.2	NE	X	

Zdroj: Autoři

Tabulka 7: Příklad výpočtu NBÚ pro hotovostní bezúčelový úvěr na 100 000 Kč se splatností 5 let

1. Výsledná hodnota NBÚ		
	Hodnota	Max.
	Navigátor bezpečného úvěru	2,67
		10,00
Výsledek -> Predátor		
1	Bezpečný věřitel	5,0-10,0
2	Predátor	0,0-4,99

2. Výpočet NBÚ				
		Váha	Hodnota	Vážená hodnota
2.1	Potenciální věřitel	PV	40%	0,67
2.2	Ex-ante parametry úvěru	APÚ	40%	6,00
2.3	Ex-post parametry úvěru	PPÚ	20%	0,00
Vážená hodnota celkem (kontrola)				2,67

3. Výpočet parametru PV (potenciální věřitel)			Body	Max.
Celková hodnota PV			0,67	10,00
3.1 Rating věřitelů podle stupně kontroly			0,00	8,00
3.1.1	Nejvyšší stupeň kontroly (dohled ČNB a TOP auditor)			8,00
3.1.2	Střední stupeň kontroly (členství v ČLFA a TOP auditor)			5,00
3.1.3	Slabý stupeň kontroly (relativně transparentní věřitel)			3,00
3.1.3.1	Jsou odpovědné osoby věřitele uvedeny v Obchodním rejstříku?			
	ANO			
	NE	X		
3.1.3.2	Nabízí věřitel i další přidružené aktivity (např. oddlužení a konsolidace půjček)?			
	ANO			
	NE	X		
3.1.3.3	Má věřitel webovské stránky s uvedením jména kontaktní osoby?			
	ANO			
	NE	X		
3.1.3.4	Minimální stupeň kontroly (netransparentní věřitel)		X	0,00
3.2 Rating věřitelů podle požadovaných informací pro poskytnutí úvěru			0,67	2,00
3.2.1	Požaduje věřitel potvrzení o výši příjmu potenciálního dlužníka?		0,67	0,67
	ANO		X	
	NE			
3.2.2	Slibuje věřitel poskytnutí půjčky bez nahlášení do registru?		0,00	0,67
	ANO		X	
	NE			
3.2.3	Nabízí na věřitel on-line kalkulačku na výpočet parametrů úvěrů?		0,00	0,67
	ANO			
	NE		X	

4. Výpočet parametru APÚ (ex-ante parametry úvěru)			Body	Max.
Celková hodnota APÚ			6,00	10,00
4.1 Cena produktu (celková částka, kterou je třeba zaplatit)			0,00	3,00
4.1.1	<139 053 Kč			
4.1.2	139 054 Kč - 144 728 Kč			
4.1.3	> 144 729 Kč		X	
4.2 RPSN			0,00	1,00
4.2.1	<13,63%			
4.2.2	13,64% - 17,63%			
4.2.3	>17,64%		X	
4.3 Nabízí věřitel formulář pro standardní informace o spotřebitelském úvěru?			5,00	5,00
4.3.1	ANO		X	
4.3.2	NE			
4.4 Možnost pojištění			1,00	1,00
4.4.1	ANO			
4.4.2	NE		X	

5. Výpočet parametru PPÚ (ex-post parametry úvěru)			Body	Max.
Celková hodnota PPÚ			0,00	10,00
5.1 Hodnocení věřitelů podle četnosti u klientů v oddlužení a konkursu			0,00	2,00
5.1.1	Nízká četnost			
5.1.2	Střední četnost			
5.1.3	Vysoká četnost		X	
5.2 Hodnocení věřitelů podle četnosti u zadlužených klientů AOP			0,00	2,00
5.2.1	Nízká četnost			
5.2.2	Střední četnost			
5.2.3	Vysoká četnost		X	
5.3 Obsahuje smlouva rozhodčí doložku?			0,00	2,00
5.2.1	ANO, klient ji nemůže odmítnout		X	
5.2.2	ANO, klient ji může odmítnout			
5.2.3	NE			
5.4 Je využívána úprava úroku z prodloužení nad zákonný limit?			0,00	2,00
5.4.1	ANO		X	
5.4.2	NE			
5.5 Přesahuje výše náhrady nákladů při předčasném splacení úvěru zákonný limit?			0,00	2,00
5.5.1	ANO		X	
5.5.2	NE			

Zdroj: Autoři

5. Výsledky Navigátoru bezpečného úvěru

V této kapitole se zabýváme výsledky Navigátoru pro jednotlivé věřitele (zkoumané subjekty) a dva modelové úvěry (detaily viz 4.3.1): na 30 000 Kč a na 100 000 Kč. Celkem byl Navigátor spočítán pro 50 spotřebitelských úvěrů v ČR (z toho 24 pro úvěry na 30 tis. Kč a 26 pro úvěry na 100 tis. Kč) od 33 poskytovatelů. Výsledná hodnota Navigátoru je buď průměr dvou dosažených hodnot (v případě, že subjekt nabízí oba produkty) případně dosažená hodnota Navigátoru v případě, že subjekt nabízí pouze 1 produkt. Jednotlivým zkoumaným subjektům jsme následně zaslali emailovou žádost o verifikaci vybraných údajů. V případě, že věřitel nereagoval, považovali jsme to za souhlas se zasláními daty a údaji. S ohledem na to, že se leckdy jednalo o citlivá data o jednotlivých věřitelích (např. na základě údajů z insolvenčního rejstříku), detailní výsledky všech zkoumaných společností nejsou veřejně přístupné.

5.1. Výsledky Navigátoru bezpečného úvěru pro úvěr na 30 tis. Kč

Výpočet Navigátoru pro první modelový úvěr (bezüčelový hotovostní úvěr na 30 tis. Kč²⁹) byl proveden celkem na 24 spotřebitelských úvěrech (z toho 13 institucí a 11 spotřebitelských půjček nabízených na internetu, jak dokládá Tabulka 8). Jak již bylo zmíněno, každá z těchto institucí či provozovatel webové stránky byl požádán o verifikaci vybraných dat (viz Apendix - Tabulka 14).³⁰

Tabulka 8: Seznam společností pro modelový úvěr na 30 000 Kč se splatností 1 rok

Instituce	Webová stránka	Zkratka
1 BRE Bank S.A., organizační složka podniku	http://www.mbank.cz/	MBAN
2 CETELEM ČR, a.s.	http://www.cetelem.cz/	CET
3 COFIDIS s.r.o.*	http://cofidis.cz/	COFI
4 CREDIUM, a.s.	http://credium.cz/	CRED
5 Česká spořitelna, a.s.	https://www.csas.cz	ČS
6 Československá obchodní banka, a. s.	http://www.csob.cz	ČSOB
7 Home Credit a.s.	http://www.homecredit.cz	HC
8 Komerční banka, a.s.	http://www.kb.cz	KB
9 Poštovní spořitelna (ČSOB)	http://www.postovnisporitelna.cz	PS
10 PROFI CREDIT Czech, a.s.	http://www.proficredit.cz/	PROF
11 Provident Financial, s.r.o.**	http://www.profinacial.cz/	PROV
12 Raiffeisenbank a.s.	http://www.rb.cz	RB
13 Waldviertler Sparkasse von 1842 AG	http://www.wspk.cz	WAL
Produkt	Webová stránka	Zkratka
14 Dobrá půjčka	http://www.dobrapujcka.com/	DP
15 Ecredit	http://www.ecredit.cz	ECR
16 Expresní úvěr na zástavu	http://damivam.firemni-stranka.cz	EUNZ
17 Lehká půjčka	http://lehapujcka.cz/	LP
18 MSC	http://www.msccorp.cz/	MSC
19 Nejlepší půjčka	http://nejlepsi-pujcka.cz	NP
20 Půjčka bez	http://www.pujckapenize.cz	PB
21 Půjčka bez registru	http://www.pujckabez.cz/	PBR
22 Smart půjčka	http://www.smartpujcka.cz/	SP
23 Tommy Stachi	http://www.snadnapujcka.cz	TS
24 Úvěrová pohotovost	http://uverova-pohotovost.firemni-stranka.cz/	ÚP

* Jedná se o revolvingový úvěr

** Splatnost 60 týdnů

Zdroj: Autoři

Výsledky Navigátoru pro úvěr na 30 tis. ukazují (Obrázek 16 a Tabulka 16), že zkoumané společnosti lze rozdělit do dvou hlavních skupin:

- 1) Věřitelé, jejichž výsledek je vyšší než průměrná hodnota 5,0, pro zjednodušení je můžeme označit jako „Bezpečné věřitele“;

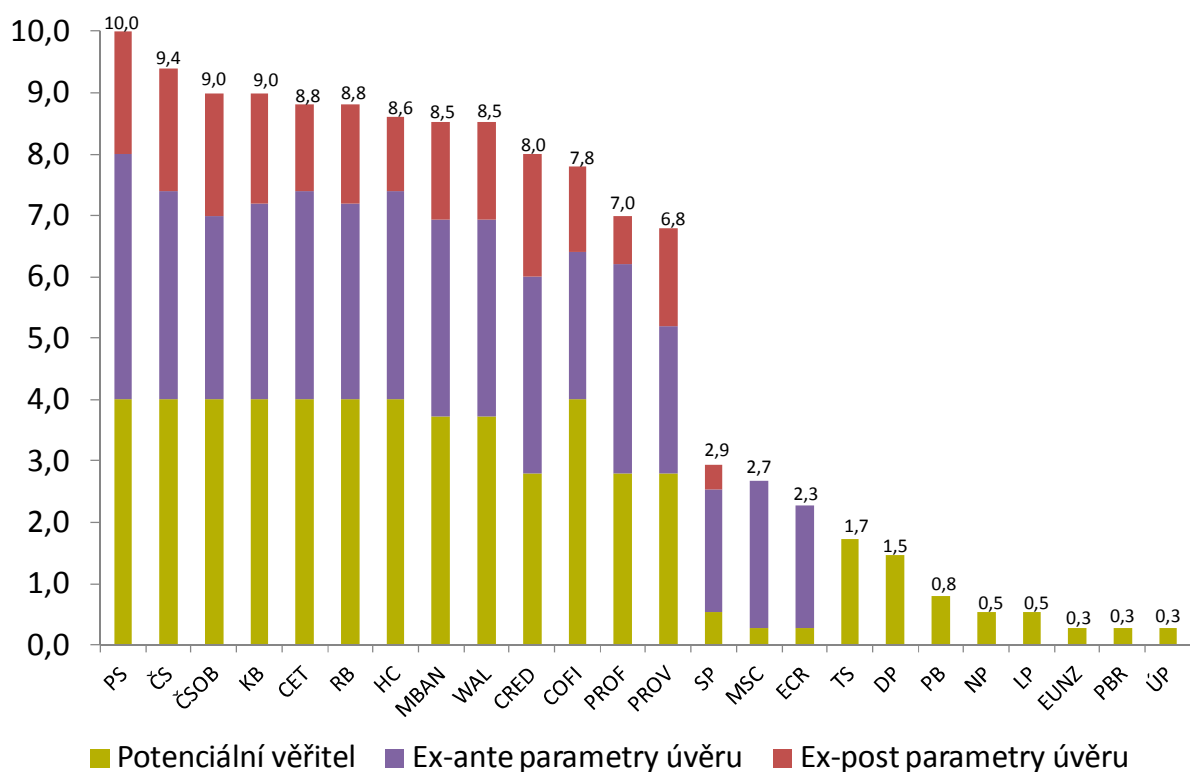
²⁹ Případně byly zvoleny parametry úvěru tak, aby se modelovému úvěru nejvíce blížily.

³⁰ Více než 75 % institucí verifikovalo data oproti 27 % internetových půjčovateli.

- 2) Věřitelé, jejichž výsledek je nižší než hodnota 4,99, pro zjednodušení je můžeme označit jako „Predátory“.

S ohledem na konstrukci NBÚ, který se na problematiku spotřebitelských úvěrů dívá z komplexního pohledu, nezůstává bez překvapení, že nejvyšších hodnot dosáhly subjekty pod dohledem ČNB, tj. banky a platební instituce (kvalita potenciálního věřitele má 40% váhu v Navigátoru). Maximální hodnoty (10,0) dosáhla Poštovní spořitelna, následovaná Českou spořitelnou, a.s., ČSOB Komerční bankou, a.s., tj. nejlépe dopadly největší české banky. Tento fakt je do značné míry dán jejich cenovou politikou (reflektovaná v Ex-ante parametrech úvěru s 40% vahou), tj. že ve srovnání s ostatními subjekty nabízí relativně levné úvěry. Hodnot v rozmezí 8,1 – 9,0 dosáhly další bankovní subjekty, ale také nebankovní subjekty (jejich pořadí bylo ovlivněno již zmíněnou cenovou politikou ale též ex-post parametrů úvěru s 20% vahou). Například společnost CETELEM ČR, a.s. dosáhla stejného výsledku jako banky Raiffeisenbank a.s. (8,8), společnost Home Credit a.s. dosáhla o něco nižší hodnoty (8,5). V intervalu 6,8 – 7,8 se nacházejí společnosti z ČLFA (COFIDIS s.r.o., PROFI CREDIT Czech, a.s. a Provident Financial, s.r.o.). Predátoři vykázaly hodnotu menší než 2,9, což implikuje jejich potenciální rizikovost pro klienta.

Obrázek 16: Výsledky Navigátoru pro modelový úvěr na 30 000 Kč se splatností 1 rok



Zdroj: Autoři

5.2. Výsledky Navigátoru pro úvěr na 100 tis. Kč

Výpočet Navigátoru pro druhý modelový úvěr (bezúčelový hotovostní úvěr na 100 tis. Kč³¹) byl proveden celkem na 27 spotřebitelských úvěrech (z toho 17 institucí a 10 spotřebitelských půjček nabízených na internetu). Podobně jako v předchozím případě byl každý ze zkoumaných subjektů požádán o verifikaci vybraných dat (viz Appendix - Tabulka 15).³²

³¹ Případně byly zvoleny parametry úvěru tak, aby se modelovému úvěru nejvíce blížily.

³² Podobně jako u úvěru na 30 tis. Kč, data verifikovalo více než 75 % institucí verifikovala data oproti 6 % půjčovatelům přes internet.

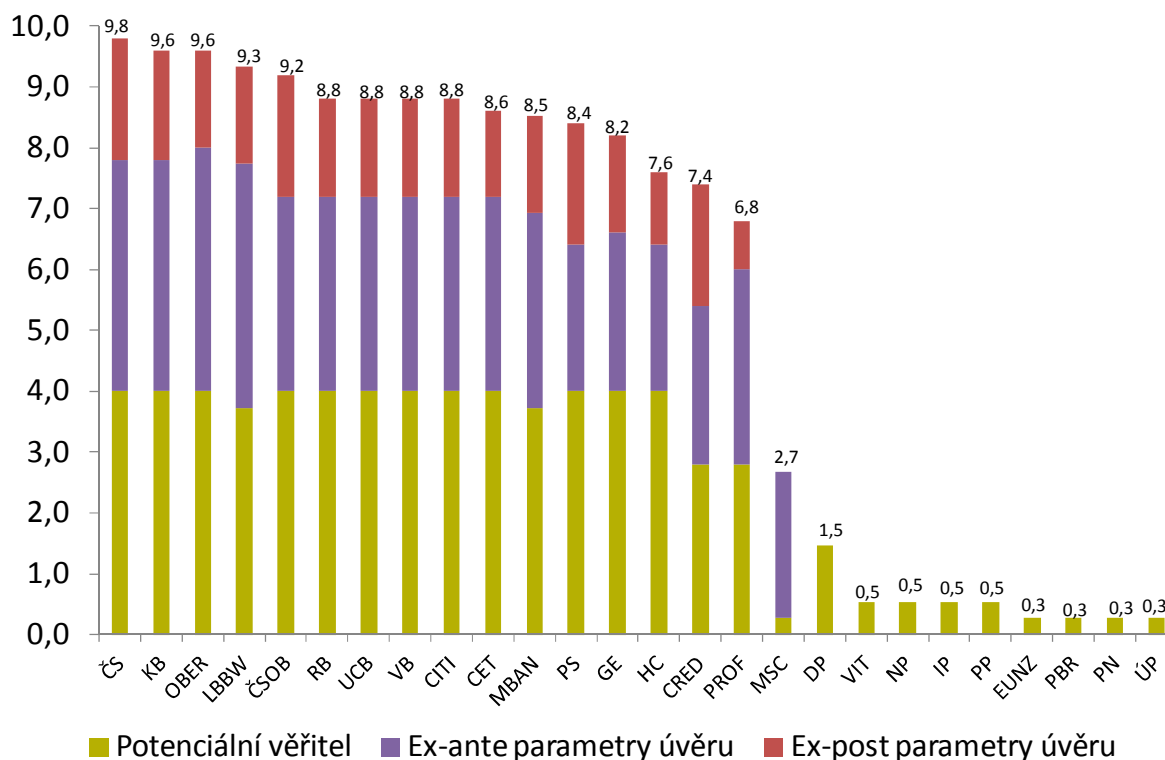
Tabulka 9: Seznam společností pro modelový úvěr na 100 000 Kč se splatností 5 let

	Instituce	Webová stránka	Zkratka
1	BRE Bank S.A., organizační složka podniku	http://www.mbank.cz	MBAN
2	Citibank Europe plc, organizační složka	http://www.citibank.cz	CITI
3	CETELEM ČR, a.s.	http://www.cetelem.cz	CET
4	CREDIUM, a.s.	http://credium.cz	CRED
5	Česká spořitelna, a.s.	https://www.csas.cz	ČS
6	Československá obchodní banka, a. s.	http://www.csob.cz	ČSOB
7	GE Money Bank, a.s.	https://www.gemoney.cz	GE
8	Home Credit a.s.	http://www.homecredit.cz	HC
9	Komerční banka, a.s.	http://www.kb.cz	KB
10	LBBW Bank CZ a.s.	http://www.lbbw.c	LBBW
11	Oberbank AG pobočka Česká republika	http://www.oberbank.cz	OBER
12	Poštovní spořitelna (ČSOB)	http://www.postovnisporitelna.cz	PS
13	PROFI CREDIT Czech, a.s.	http://www.proficredit.cz	PROF
14	UniCredit Bank Czech Republic, a.s.	http://www.unicreditbank.cz	PROV
15	Raiffeisenbank a.s.	http://www.rb.cz	RB
16	Volksbank CZ, a.s.	http://www.volksbank.cz	VB
Produkt			
17	Dobrá půjčka	http://www.dobrapujcka.com	DP
18	Vitacredit	http://www.vitacredit.cz	VIT
19	Půjčky-nemovitosti	http://www.pujcky-nemovitosti.cz	PN
20	Půjčkopenize	http://www.pujckapenize.cz	PP
21	MSC	http://www.msccorp.cz/	MSC
22	Ihned půjčka	http://www.ihned-pujcka.cz	IP
23	Expresní úvěr na zástavu	http://damivam.firemni-stranka.cz	EUNZ
24	Úvěrová pohotovost	http://uverovapohotovost.firemni-stranka.cz/	ÚP
25	Půjčka bez registru	http://www.bezregistru.net/	PBR
26	Nejlepší půjčka	http://nejlepsi-pujcka.cz	NP

Zdroj: Autoři

Obrázek 17 a Tabulka 17 implikují, že i v případě úvěru na 100 tis. Kč lze zkoumané subjekty rozdělit na dvě skupiny (Bezpečné věřitele s výsledkem > 5,0 a Predátory s výsledkem < 4,99). V této kategorii opět dosáhla nejvyšší hodnoty Česká spořitelna (s hodnotou 9,8), následovaná Komerční bankou, a.s., Oberbank, LBBW, ČSOB a dalšími subjekty pod kontrolou ČNB. Rozdíl mezi jednotlivými bankami je dán zejména rozdílnou výší celkové částky a RPSN, podobně jako u úvěru na 30 tis. Kč. Nižší hodnoty opět vykazali členové ČLFA především kvůli vyšším cenám úvěru a nižší hodnot v subkritériu ex-post parametry úvěru. Zbývající subjekty dosahují podprůměrných hodnot (< 2,7) a tudíž implikují potenciální rizikovitost pro klienta.

Obrázek 17: Výsledky Navigátoru pro modelový úvěr na 100 000 Kč se splatností 5 let

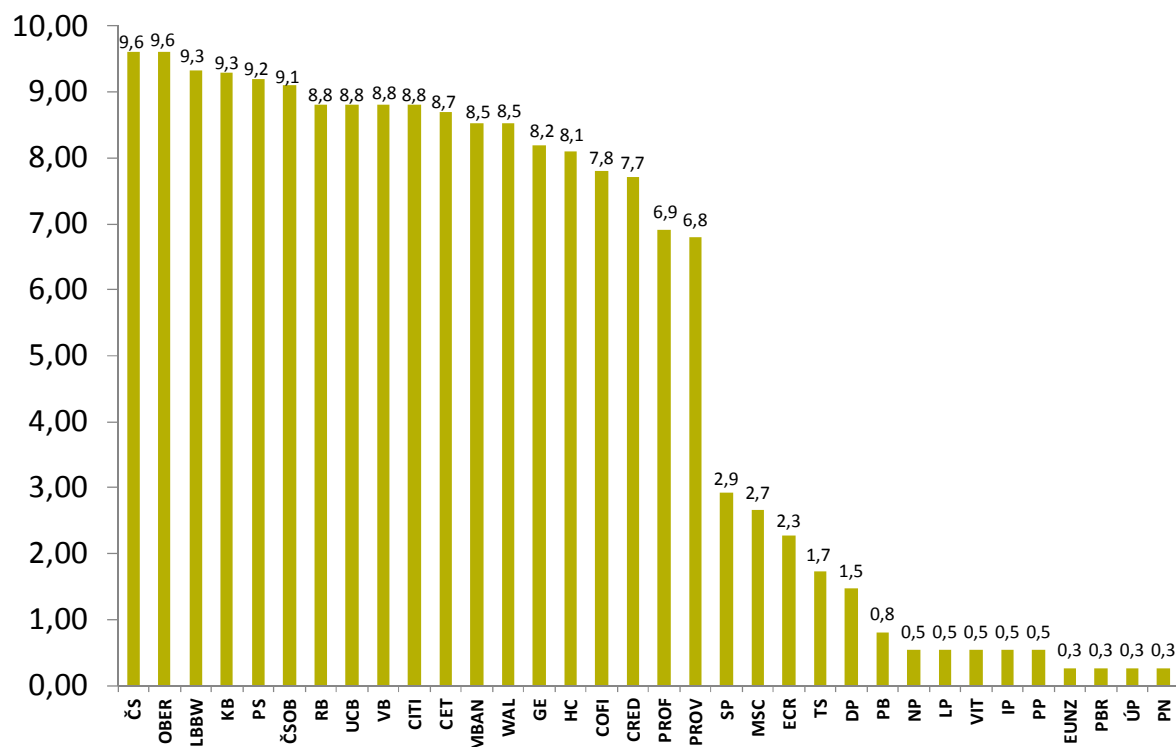


Zdroj: Autoři

5.3. Celkové výsledky Navigátoru

Pro srovnatelnost uvádíme též celkové výsledky Navigátoru (Obrázek 18); výsledná hodnota Navigátoru je buď průměr dvou dosažených hodnot (v případě, že subjekt nabízí oba produkty), případně dosažená hodnota Navigátoru, pokud subjekt nabízí pouze 1 produkt (celkem bylo hodnoceno 34 subjektů). Tyto výsledky víceméně kopírují předešlé výsledky modelových úvěrů. Nejvyšší hodnotu Navigátoru dosáhly Česká spořitelna a Oberbank (9,60), následovaná LBBW (9,33) a dalšími bankami. Srovnatelného výsledku jako banky dosáhla společnost CETELEM ČR, a.s. (8,70). Následují společnosti Home Credit a.s., COFIDIS s.r.o., PROFI CREDIT Czech, a.s. a Provident Financial, s.r.o., pro které hodnota Navigátoru leží v intervalu 7,00 až 8,10, tj. vysoko nad hranicí oddělující Bezpečné věřitele a Predátory.

Obrázek 18: Výsledky Navigátoru pro zkoumané subjekty



Zdroj: Autoři

Výsledky Navigátoru indikují různou kvalitu různých věřitelů. Zatímco Bezpeční věřitelé nabízí férové a transparentní podmínky úvěru pro dlužníky, u Predátorů je to obvykle odlišné. Tito věřitelé jsou málo transparentní a podmínky úvěru jsou podstatně horší než u Bezpečných věřitelů. Skutečností však je, že některým rizikovým dlužníkům Bezpeční věřitelé nepůjčí, a tudíž jejich jedinou možností zůstává půjčit si u Predátorů nebo u obdobných společností (diskuse o lichvářských praktikách viz část 2.1.5). V takovém případě je třeba, aby si dlužník byl vědom následků nesplácení úvěru a řešil problematickou situaci před tím, než mu na dveře zaťuká inkasní agentura nebo v horším případě exekutor. V tomto procesu mu mohou pomoci občanská sdružení nebo neziskové organizace (například Asociace občanských poraden či Poradna při finanční tísni). Je vhodné zdůraznit též důležitost finanční gramotnosti³³ českého obyvatelstva, která by měla riziko neuváženého úvěrování minimalizovat resp. měla by zvyšovat pravděpodobnost bezpečného úvěrování. Detailnější diskuse na toto téma jde však nad rámec této studie.

³³ Zvyšovat finanční gramotnost dlužníkovi je již však dosti pozdě, finanční gramotnost by se měla vyučovat již na základních a středních školách, aby si už děti uvědomily důsledky nezodpovědného zadlužování.

6. Návrh obsahu a struktury webové platformy

Obsah a struktura platformy NBÚ by měla reflektovat konstrukci NBÚ, tj. například, aby klient zadal parametry věřitele a platforma by mu ukázala jeho rating (v případě, že věřitel nebude v databázi hodnocených subjektů). V případě, že klient si vybere věřitele s nejnižším stupněm hodnocení (tj. Predátora) či nehodnocenou společnost, platforma mu může nabídnout například konzultaci v nějaké neziskové organizaci (Asociace občanských poraden či Poradna člověku v tísní). Vizuální inspirací mohou být webové stránky Money Advice (<http://moneyadvice.service.org.uk/>) nebo Moneysmart (<http://www.moneysmart.gov.au>). Jak je uvedeno výše, NBÚ se dá relativně jednoduše spočítat v programu Excelu, podobný výpočet by bylo možné zavést na diskutované platformě.

7. Závěr

Zodpovědné úvěrování je třeba chápat v širším kontextu v rámci problému nadměrného zadlužování obyvatelstva. Existuje několik definic zodpovědného úvěrování. Je vhodné připomenout, že se v angličtině rozlišuje zodpovědné úvěrování ze strany věřitele (responsible lending) a ze strany dlužníka (responsible borrowing). Toto rozlišení indikuje, že zodpovědné zapůjčování se týká nabídky úvěrů (ze strany jejich poskytovatelů), zatímco zodpovědné vypůjčování se týká poptávky po úvěrech (ze strany příjemců úvěrů). Zodpovědné úvěrování tedy implikuje „férovou hru“ na obou stranách a zodpovědné vypůjčování je nezbytným protějškem úvěrového zapůjčování, neboť poskytovatelé úvěru jsou závislí na správných a úplných informacích ze strany potenciálního dlužníka. Pro účely naší studie jsme navrhli následující definici bezpečného úvěru z pohledu potenciálního dlužníka: i) znám kvalitu svého věřitele (nabídková strana úvěru); ii) chápu parametry svého úvěru (produktový design) a iii) chápu důsledky splácení i nespłácení úvěru (poptávková strana úvěru).

V předkládané studii byl vytvořen Navigátor bezpečného úvěru, který vychází z výše uvedené definice bezpečného úvěru a hodnotí 34 poskytovatelů spotřebitelských úvěrů na českém trhu (celkem byl Navigátor spočítán pro 50 spotřebitelských úvěrů v ČR; z toho 24 pro úvěry na 30 tis. Kč a 26 pro úvěry na 100 tis. Kč). Navigátor se skládá ze tří dílčích kritérií: rating potenciálního věřitele (4 subkritérií, 40% váha), ex-ante parametry úvěru (5 subkritérií, 40% váha) a ex-post parametry úvěru (5 subkritérií, 20% váha). Výsledná hodnota je váženým průměrem zmíněných 13 subkritérií, přičemž Navigátor nabývá hodnot $<0,10>$. Platí, že čím vyšší je hodnota Navigátoru, tím vyšší je rating věřitele a tím je věřitel spolehlivější. Na základě dosažené hodnoty Navigátoru jsou poté věřitelé rozděleni do 2 hlavních kategorií: Bezpeční věřitelé (Navigátor $> 5,00$) a Predátoři (Navigátor $< 4,99$).

Výsledná hodnota Navigátoru je buď průměr dvou dosažených hodnot (v případě, že subjekt nabízí oba produkty) nebo dosažená hodnota Navigátoru v případě, že subjekt nabízí pouze 1 produkt. Nejvyšší hodnotu Navigátoru dosáhly Česká spořitelna a Oberbank (9,60), následovaná LBBW (9,33) a dalšími bankami. Srovnatelného výsledku jako banky dosáhla společnost CETELEM ČR, a.s. (8,70). Následují společnosti Home Credit a.s., COFIDIS s.r.o., PROFI CREDIT Czech, a.s. a Provident Financial, s.r.o., pro které hodnota Navigátoru leží v intervalu 7,00 až 8,10, tj. vysoko nad hranicí oddělující Bezpečné věřitele a Predátory.

Výsledky Navigátoru indikují různou kvalitu různých věřitelů. Zatímco Bezpeční věřitelé nabízí férové a transparentní podmínky úvěru pro dlužníky, u Predátorů je to obvykle odlišné. Tito věřitelé jsou málo transparentní a podmínky úvěru jsou podstatně horší než u Bezpečných věřitelů. Skutečností je, že některým rizikovým dlužníkům Bezpeční věřitelé nepůjčí, a tudíž jejich jedinou možností zůstává si půjčit u Predátorů nebo u obdobných společností. V takovém případě je třeba, aby si dlužník byl vědom následků nespłácení úvěru a řešil problematickou situaci před tím, než mu na dveře zaťuká inkasní agentura či dokonce exekutor. V tomto procesu dlužníkovi mohou pomoci občanská sdružení a neziskové organizace (například Asociace občanských poraden či Poradna při finanční tísni). Je vhodné zdůraznit též důležitost finanční gramotnosti českého obyvatelstva, která by měla riziko neuváženého úvěrování minimalizovat resp. měla by zvyšovat pravděpodobnost bezpečného úvěrování.

Autoři předkládané studie jsou si vědomi nedokonalosti Navigátoru zejména s ohledem na citlivost a nedostupnost některých dat. Navigátor by měl být chápán jako průkopnický žebříček na českém úvěrovém trhu, který by měl být postupem času aktualizován a zpřesňován. Z tohoto důvodu bude vítána spolupráce zainteresovaných subjektů při jeho tvorbě v následujících letech. Autoři proto uvítají jakékoliv komentáře a připomínky na níže uvedených kontaktech.

V Praze dne 30. listopadu 2011

Prof. Ing. Michal Mejstřík, CSc.
Ředitel EEIP, a.s.
Profesor financí a bankovníctví na Univerzitě Karlově v Praze
Koordinační projekt Navigátor bezpečného úvěru

EEIP, a.s.
Thunovská 12
118 00 Praha 1
Česká Republika
Tel.: +420 224 232 754
navigator@eeip.cz

PhDr. Petr Teplý, Ph.D.
Projektový manažer EEIP, a.s.
Manažer projektu Navigátor bezpečného úvěru
Odborný asistent na Univerzitě Karlově v Praze

Institut ekonomických studií
Fakulta sociálních věd
Univerzita Karlova v Praze
Opletalova 26
110 00 Praha 1
Česká Republika
Tel.: +420 222 112 320
navigator@eeip.cz

Poznámka: Tato studie byla podpořena Grantovou agenturou České republiky projektem č. GAČR 403/10/1235 - Institucionální reakce na selhání finančních trhů, a též společnostmi CETELEM ČR a.s. a Home Credit a.s.

8. Užitečné zdroje

- Creditreform (2011). Vývoj insolvenčí v České republice v říjnu 2011, 1. listopadu 2011
- Černohorský J., Teplý P. (2011). Základy financí, GRADA
- ČNB (2011). Zpráva o finanční stabilitě 2010/2011, červen 2011
- ČNB (2010a). Zpráva o finanční stabilitě 2009/2010, červen 2010
- ČNB (2010b). Finanční gramotnost v ČR, prezentace, 13. prosince 2010
- Del-Rio, A., Young, G. (2005). The impact of unsecured debt on financial distress among British households, Bank of England, Working Paper no. 262
- DeVaney, S., Lytton, R. (1995). Household Insolvency: A Review of Household Debt Repayment, Delinquency, and Bankruptcy, Financial Service Review, Vol. 4(2), pp 137-156
- Elmer, P., Seeling, S. (1998). Insolvency, Trigger Events, and Consumer Risk Posture in the Theory of Single-Family Mortgage Default, FDIC Working Paper 98-3
- Eurofinas (2009). Eurofinas response to the European Commission's consultation on responsible lending and borrowing in the EU, srpen 2009
- Eurofinas (2010). Responsible Lending & Borrowing, březen 2009
- Evropská komise (2007). WHITE PAPER on the Integration of EU Mortgage Credit Markets, 18. prosince 2007
- Evropská komise (2008). SMĚRNICE EVROPSKÉHO PARLAMENTU A RADY 2008/48/ES ze dne 23. dubna 2008 o smlouvách o spotřebitelském úvěru a o zrušení směrnice Rady 87/102/EHS
- Evropská komise (2009a). PUBLIC CONSULTATION ON RESPONSIBLE LENDING AND BORROWING IN THE EU, 15. června 2009
- Evropská komise (2009b). SUMMARY OF RESPONSES TO THE PUBLIC CONSULTATION ON RESPONSIBLE LENDING AND BORROWING IN THE EU, 30. listopadu 2009
- Evropská komise (2010). WORKING PAPER ON RESPONSIBLE MORTGAGE LENDING & BORROWING, 22. července 2010
- Jiménez, G., Saurina J. (2006). Credit Cycles, Credit Risk, and Prudential Regulation: International Journal of Central Banking, pp. 55-98
- Kučera, P. (2011). Zákon o spotřebitelském úvěru přináší větší ochranu spotřebitelů, Bankovníctví 1/2011
- Mejstřík, M. Teplý, P. (2011). Dopad Basel III na české finanční produkty, prezentace, Zlatá koruna, 8. března 2011
- Mejstřík, M. Pečená, M., Teplý, P. (2008). Základní principy bankovníctví/Basic principles of banking, Nakladatelství Karlonimum
- NERV (2011). Závěrečná zpráva podskupin pro konkurenceschopnost a podporu podnikání, Národní ekonomická rady vlády.
- OECD, Handbook on Constructing Composite Indicators: Methodology and User Guide.
- Raiffeisen Bank (2010): CEE Banking Sector Report, září 2010.
- Rösch, D. and H. Scheule (2007). Stress-Testing Credit Risk Parameters: An application to retail loan portfolios, Journal of Risk Model Validation, Vol. 1, No. 1, (Spring 2007), pp. 55-75

- Teplý, P., Horváth, R. (2011). Budoucnost modelu stavebních spořitelén v ČR, ies.fsv.cuni.cz/default/file/download/id/17325
- Trück, S., Rachev, S. (2005). Credit Portfolio Risk and Probability of Default Confidence Sets through the Business Cycle, *Journal of Credit Risk*, Vol. 1, No. 4, Fall 2005, pp. 61-88
- Zákon č. 145/2010 Sb. ze dne 21. dubna 2010 o spotřebitelském úvěru a o změně některých zákonů
- www.breugel.org
- www.cnb.cz
- www.euractive.com
- www.eu2009.cz
- www.imf.org
- <http://yourmoney.moneyadvice.service.org.uk/>
- www.oecd.org
- www.rozhodneme.cz
- www.zIndex.cz
- <http://www.dictionaryofrealestate.com/definition/responsible-lending.html>
- <http://yourmoney.moneyadvice.service.org.uk/>

9. Appendix

Tabulka 10: Seznam subjektů spadající pod regulaci a dohled ČNB k 15. 11. 2011

1	Air Bank a. s.
2	AKCENTA CZ, a.s.*
3	AXA Bank Europe, organizační složka
4	Banco Popolare Česká republika, a.s.
5	Bank Gutmann Aktiengesellschaft, pobočka Česká republika, organizační složka
6	Bank of Tokyo-Mitsubishi UFJ (Holland) N.V. Prague Branch, organizační složka
7	BRE Bank S.A., organizační složka podniku
8	CETELEM ČR, a. s.*
9	Citfin - Finanční trhy, a.s.*
10	Citibank Europe plc, organizační složka
11	COFIDIS s.r.o.*
12	COMMERZBANK Aktiengesellschaft, pobočka Praha
13	Crédit Agricole Corporate and Investment Bank S.A. Prague, organizační složka
14	Česká exportní banka, a.s.
15	Česká spořitelna, a.s.
16	Českomoravská stavební spořitelna, a.s.
17	Českomoravská záruční a rozvojová banka, a.s.
18	Československá obchodní banka, a. s.
19	Deutsche Bank Aktiengesellschaft Filiale Prag, organizační složka
20	DIVIŠEK s.r.o.*
21	ESSEX s.r.o.*
22	Evropsko-ruská banka, a.s.
23	EXCHANGE s.r.o.*
24	Fio banka, a.s.
25	Fortis Bank SA/NV, pobočka Česká republika
26	FORTISSIMO, spol. s r.o.*
27	GE Money Bank, a.s.
28	Home Credit a.s.*
29	HSBC Bank plc - pobočka Praha
30	Hypoteční banka, a.s.
31	ING Bank N.V.
32	J & T BANKA, a.s.
33	Komerční banka, a.s.
34	LBBW Bank CZ a.s.
35	Modrá pyramida stavební spořitelna, a.s.
36	Oberbank AG pobočka Česká republika
37	Poštová banka, a.s., pobočka Česká republika
38	PPF banka a.s.
39	PRIVAT BANK AG der Raiffeisenlandesbank Oberösterreich, pobočka Česká republika

40	Raiffeisen stavební spořitelna a.s.
41	Raiffeisenbank a.s.
42	Raiffeisenbank im Stiftland eG pobočka Cheb, odštěpný závod
43	SAB Finance a.s.*
44	Saxo Bank A/S, organizační složka
45	Sokolovská uhelná, právní nástupce, a. s.*
46	Stavební spořitelna České spořitelny, a.s.
47	The Royal Bank of Scotland N.V.
48	Travelex GBP Prague, s. r. o.*
49	UniCredit Bank Czech Republic, a.s.
50	Volksbank CZ, a.s.
51	Volksbank Löbau-Zittau eG, pobočka
52	Všeobecná úverová banka a.s., pobočka Praha; zkráceně: VUB, a.s., pobočka Praha
53	Waldviertler Sparkasse von 1842 AG
54	Wüstenrot - stavební spořitelna a.s.
55	Wüstenrot hypoteční banka a.s.
56	ZUNO BANK AG, organizační složka

Pozn.* platební instituce

Zdroj: ČNB

Tabulka 11: Seznam subjektů v ČLFA poskytující spotřebitelské úvěry k 15. 11. 2011

1	CETELEM ČR, a.s.*
2	COFIDIS s.r.o.*
3	CREDIUM, a.s.
4	ČSOB Leasing, a.s.
5	D. S. Leasing, a.s.
6	ESSOX, s.r.o.*
7	GE Money Auto, a.s.
8	GE Money Multiservis, a.s.
9	Home Credit a.s.*
10	Mercedes-Benz Financial Services Česká republika s.r.o.
11	PROFI CREDIT Czech, a.s.
12	Provident Financial, s.r.o.
13	PSA FINANCE ČESKÁ REPUBLIKA, s.r.o.
14	Raiffeisen-Leasing, s.r.o.
15	sAutoleasing, a.s.
16	Santander Consumer Finance a.s.
17	ŠkoFIN s.r.o.
18	Toyota Financial Services Czech, s.r.o.
19	UniCredit Leasing CZ, a.s.
20	VB Leasing CZ, spol. s r.o.

Pozn.* platební instituce spadající pod kontrolu ČNB

Zdroj: ČLFA

Tabulka 12: Informace o parametrech modelového úvěru na 30 tis. Kč

A. Informace o spotřebitelském úvěru		
A1	Druh spotřebitelského úvěru	bezúčelový hotovostní úvěr
A2	Celková výše spotřebitelského úvěru	30 000 Kč
A3	Splatnost	12 měsíců
B. Informace o klientovi		
B1	Čistý měsíční příjem (mzda)	15 000 Kč
B2	Čistý měsíční příjem po odečtení všech nákladů	10 000 Kč
B3	Zápis v registru dlužníků	Ne
B4	Další závazky (měsíční splátky)	Ne
B5	Bydliště	Praha
B6	Druh bydlení	vlastní
B7	Zaměstnání	plný úvazek
B8	Rodinný stav	svobodný
B9	Potenciální zástava	vlastní byt
B10	Počet členů v domácnosti	1
B11	Počet osob bez příjmu včetně dětí	0

Zdroj: Autoři

Tabulka 13: Informace o parametrech modelového úvěru na 100 tis. Kč

A. Informace o spotřebitelském úvěru		
A1	Druh spotřebitelského úvěru	bezúčelový hotovostní úvěr
A2	Celková výše spotřebitelského úvěru	100 000 Kč
A3	Splatnost	60 měsíců
B. Informace o klientovi		
B1	Čistý měsíční příjem (mzda)	15 000 Kč
B2	Čistý měsíční příjem po odečtení všech nákladů	10 000 Kč
B3	Zápis v registru dlužníků	Ne
B4	Další závazky (měsíční splátky)	Ne
B5	Bydliště	Praha
B6	Druh bydlení	vlastní
B7	Zaměstnání	plný úvazek
B8	Rodinný stav	svobodný
B9	Potenciální zástava	vlastní byt
B10	Počet členů v domácnosti	1
B11	Počet osob bez příjmu včetně dětí	0

Zdroj: Autoři

Tabulka 14: Příklad dotazníku pro banky na úvěru na 30 tis. Kč

A. Informace o spotřebitelském úvěru		
A1	Druh spotřebitelského úvěru	bezúčelový hotovostní úvěr
A2	Celková výše spotřebitelského úvěru	30 000 Kč
A3	Splatnost	12 měsíců
B. Informace o klientovi		
B1	Čistý měsíční příjem (mzda)	15 000 Kč
B2	Čistý měsíční příjem po odečtení všech nákladů	10 000 Kč
B3	Zápis v registru dlužníků	Ne
B4	Další závazky (měsíční splátky)	Ne
B5	Bydliště	Praha
B6	Druh bydlení	vlastní
B7	Zaměstnání	plný úvazek
B8	Rodinný stav	svobodný
B9	Potenciální zástava	vlastní byt
B10	Počet členů v domácnosti	1
B11	Počet osob bez příjmu včetně dětí	0
C. Parametry spotřebitelského úvěru		Údaj ke kontrole
C1	Cena produktu (celková částka, kterou je třeba zaplatit bez pojištění)	34 056 Kč
C2	RPSN (bez pojištění)	27,83%
C4	Obsahuje smlouva rozhodčí doložku?	NE
C5	Je ve smlouvě využívána úprava úroku z prodlení nad zákonný limit?	NE
C6	Přesahuje výše náhrady nákladů při předčasném splacení úvěru zákonný limit?	NE
D. Další informace o věřiteli		Údaj ke kontrole
D1	Objem poskytnutých spotřebitelských úvěrů (stav k 31.12.2010 v mld. Kč)	10,00
D2	Nabízí věřitel formulář pro standardní informace o spotřebitelském úvěru?	ANO
D3	Nabízí věřitel možnost pojištění úvěru?	ANO

Zdroj: Autoři

Tabulka 15: Příklad dotazníku pro banky na úvěru na 100 tis. Kč

A. Informace o spotřebitelském úvěru		
A1	Druh spotřebitelského úvěru	bezúčelový hotovostní úvěr
A2	Celková výše spotřebitelského úvěru	100 000 Kč
A3	Splatnost	60 měsíců
B. Informace o klientovi		
B1	Čistý měsíční příjem (mzda)	15 000 Kč
B2	Čistý měsíční příjem po odečtení všech nákladů	10 000 Kč
B3	Zápis v registru dlužníků	Ne
B4	Další závazky (měsíční splátky)	Ne
B5	Bydliště	Praha
B6	Druh bydlení	vlastní
B7	Zaměstnání	plný úvazek
B8	Rodinný stav	svobodný
B9	Potenciální zástava	vlastní byt
B10	Počet členů v domácnosti	1
B11	Počet osob bez příjmu včetně dětí	0
C. Parametry spotřebitelského úvěru		Údaj Univerzity Karlovy ke kontrole
C1	Cena produktu (celková částka, kterou je třeba zaplatit bez pojištění)	144 040 Kč
C2	RPSN (bez pojištění)	16,81%
C4	Obsahuje smlouva rozhodčí doložku?	NE
C5	Je ve smlouvě využívána úprava úroku z prodlení nad zákonný limit?	NE
C6	Přesahuje výše náhrady nákladů při předčasném splacení úvěru zákonný limit?	NE
D. Další informace o věřiteli		Údaj Univerzity Karlovy ke kontrole
D1	Objem poskytnutých spotřebitelských úvěrů ČSOB + Poštovní spořitelna (stav k 31.12.2010 v mld. Kč)	10,00
D2	Nabízí věřitel formulář pro standardní informace o spotřebitelském úvěru?	ANO
D3	Nabízí věřitel možnost pojištění úvěru?	ANO

Zdroj: Autoři

Tabulka 16: Detailní výsledky Navigátoru pro úvěr na 30 tis. Kč

Pořadí	Společnost /produkt	Výsledná		Ex-ante	Ex-post
		hodnota NBÚ	Potenciální věřitel	parametry úvěru	parametry úvěru
1	PS	10,00	4,00	4,00	2,00
2	ČS	9,40	4,00	3,40	2,00
3	ČSOB	9,00	4,00	3,00	2,00
4	KB	9,00	4,00	3,20	1,80
5	CET	8,80	4,00	3,40	1,40
6	RB	8,80	4,00	3,20	1,60
7	HC	8,60	4,00	3,40	1,20
8	MBAN	8,53	3,73	3,20	1,60
9	WAL	8,53	3,73	3,20	1,60
10	CRED	8,00	2,80	3,20	2,00
11	COFI	7,80	4,00	2,40	1,40
12	PROF	7,00	2,80	3,40	0,80
13	PROV	6,80	2,80	2,40	1,60
14	SP	2,93	0,53	2,00	0,40
15	MSC	2,67	0,27	2,40	0,00
16	ECR	2,27	0,27	2,00	0,00
17	TS	1,73	1,73	0,00	0,00
18	DP	1,47	1,47	0,00	0,00
19	PB	0,80	0,80	0,00	0,00
20	NP	0,53	0,53	0,00	0,00
21	LP	0,53	0,53	0,00	0,00
22	EUNZ	0,27	0,27	0,00	0,00
23	PBR	0,27	0,27	0,00	0,00
24	ÚP	0,27	0,27	0,00	0,00

Zdroj: Autoři

Tabulka 17: Detailní výsledky Navigátoru pro úvěr na 100 tis. Kč

Pořadí	Společnost /produkt	Výsledná		Ex-ante	Ex-post
		hodnota NBÚ	Potenciální věřitel	parametry úvěru	parametry úvěru
1	ČS	9,80	4,00	3,80	2,00
2	KB	9,60	4,00	3,80	1,80
3	OBER	9,60	4,00	4,00	1,60
4	LBBW	9,33	3,73	4,00	1,60
5	ČSOB	9,20	4,00	3,20	2,00
6	RB	8,80	4,00	3,20	1,60
7	UCB	8,80	4,00	3,20	1,60
8	VB	8,80	4,00	3,20	1,60
9	CITI	8,80	4,00	3,20	1,60
10	CET	8,60	4,00	3,20	1,40
11	MBAN	8,53	3,73	3,20	1,60
12	PS	8,40	4,00	2,40	2,00
13	GE	8,20	4,00	2,60	1,60
14	HC	7,60	4,00	2,40	1,20
15	CRED	7,40	2,80	2,60	2,00
16	PROF	6,80	2,80	3,20	0,80
17	MSC	2,67	0,27	2,40	0,00
18	DP	1,47	1,47	0,00	0,00
19	VIT	0,53	0,53	0,00	0,00
20	NP	0,53	0,53	0,00	0,00
21	IP	0,53	0,53	0,00	0,00
22	PP	0,53	0,53	0,00	0,00
23	EUNZ	0,27	0,27	0,00	0,00
24	PBR	0,27	0,27	0,00	0,00
25	PN	0,27	0,27	0,00	0,00
26	ÚP	0,27	0,27	0,00	0,00

Zdroj: Autoři

Tabulka 18: Detailní výsledky Navigátoru pro 34 zkoumaných subjektů

Pořadí	Společnost			
	/produkt	NBÚ (30)	NBÚ (100)	Průměr
1	ČS	9,40	9,80	9,60
2	OBER		9,60	9,60
3	LBBW		9,33	9,33
4	KB	9,00	9,60	9,30
5	PS	10,00	8,40	9,20
6	ČSOB	9,00	9,20	9,10
7	RB	8,80	8,80	8,80
8	UCB		8,80	8,80
9	VB		8,80	8,80
10	CITI		8,80	8,80
11	CET	8,80	8,60	8,70
12	MBAN	8,53	8,53	8,53
13	WAL	8,53		8,53
14	GE		8,20	8,20
15	HC	8,60	7,60	8,10
16	COFI	7,80		7,80
17	CRED	8,00	7,40	7,70
18	PROF	7,00	6,80	6,90
19	PROV	6,80		6,80
20	SP	2,93		2,93
21	MSC	2,67	2,67	2,67
22	ECR	2,27		2,27
23	TS	1,73		1,73
24	DP	1,47	1,47	1,47
25	PB	0,80		0,80
26	NP	0,53	0,53	0,53
27	LP	0,53	0,53	0,53
28	VIT		0,53	0,53
29	IP		0,53	0,53
30	PP		0,53	0,53
31	EUNZ	0,27	0,27	0,27
32	PBR	0,27	0,27	0,27
33	ÚP	0,27	0,27	0,27
34	PN		0,27	0,27

Zdroj: Autoři